



APSF

Association des
pollinariums sentinelles
de France

REVUE DE PRESSE 2022



SOMMAIRE

PRESSE SPÉCIALISÉE

PRESSE RÉGIONALE ET LOCALE

- Bretagne
 - Normandie
 - Nouvelle Aquitaine
 - Pays de la Loire
-

REVUE HORTIS
MARS-AVRIL 2022

Article revue Hortis.



À la rencontre d'un outil innovant de santé publique
Le jardin pollinarium sentinelle de Limoges

PAR JULIA MAGUÉRO, RESPONSABLE DE LA COMMUNICATION ET DES PARTENARIATS DE L'ASSOCIATION DES POLLINIARIUMS SENTINELLES DE FRANCE

Face aux problématiques d'allergies aux pollens grandissantes, la ville de Limoges a décidé de renforcer la prise en charge de ses populations sensibles. Pour cela, elle a mis en place en 2018 un Pollinarium sentinelle, outil qui a la particularité de mobiliser et de valoriser des forces locales déjà existantes : celles des professionnels de santé, de la qualité de l'air et notamment, des espaces verts.

Le concept ? Dans un espace dédié au sein d'un jardin public (ici le jardin botanique de Limoges), un Pollinarium rassemble les principales espèces de plantes allergisantes provenant de 20 à 40 km à la ronde.

Avec le concours de l'APSE* (www.alertepollens.org), ces espèces sont préalablement choisies par un collectif de médecins allergologues locaux et de botanistes selon une méthode scientifique rigoureuse.

LE JARDIN POLLINIARIUM DE LIMOGES AU QUOTIDIEN

Les jardiniers observent quotidiennement les arbres et herbacées sélectionnés. Ils relèvent pour chacun le début et la fin des émissions de pollen. Ces données sont aussitôt saisies puis validées par le collectif d'experts et l'AAASQA** locale, avant d'être transmises par newsletter gratuite aux

professionnels de santé et aux patients allergiques inscrits à l'alerte. Cédric Dupont, responsable d'équipe espaces verts de Limoges et Vincent Léonie, adjoint chargé en particulier de l'Urbanisme, des Espaces Verts et de l'environnement, nous exposent l'intérêt du dispositif suivis de leurs retours d'expérience :

« À Limoges nous sommes dans une logique de ville santé citoyenne, explique Vincent Léonie. Nous nous devons donc d'appliquer des actions concrètes pour améliorer le bien-être des habitants et leur qualité de vie. Le pollinarium s'inscrit tout à fait dans ce cadre. Il nous permet de savoir presque quinze jours à l'avance que la pollinisation d'une espèce arrive, grâce à l'observation de plantes sauvages indigènes. Cet aspect très local permet d'éviter un décalage dans la détection des toutes premières émissions sur notre territoire.

Et Cédric Dupont d'ajouter : « À partir de là les personnes sensibles peuvent se faire prescrire leurs traitements par leur médecin avant qu'elles ne soient en pleine crise et donc déjà gênées. C'est vraiment un outil préventif, à la fois pour l'allergologue / le médecin et les patients. Quant à nous sur le terrain, on fait le lien. »



L'IMPLICATION DU PERSONNEL D'ENTRETIEN DES JARDINS

Alors justement, sur le terrain, comment cela se passe concrètement ? Cédric nous éclaire à ce sujet : « Entretien et observer le pollinarium ne nous pose pas de problèmes particuliers, c'est une partie intégrante de nos missions quotidiennes au niveau du jardin botanique. Ça peut aller d'une demi-heure à une heure d'observation en fonction de l'évolution de la période pollinique. Et puis on est plusieurs à s'en occuper, pour qu'il y ait toujours une personne habillée à l'observation qui soit disponible pour le faire. C'est une tâche qu'on ne prend pas à la légère car il s'agit de données scientifiques mises à disposition du public. Sans compter que l'allergie aux pollens est un phénomène qui s'étend, donc transmettre ces informations à temps nous importe forcément. » Vincent Léonie lui fait écho : « Au sein des services de la ville, nous fonctionnons en mode projet et non pas en mode "train-train". Si les personnels de terrain sont passionnés, ils le restent dans tous les cas parce qu'ils y trouvent du sens ».

« S'occuper de cet outil nécessite d'être rigoureux, méthodique, observateur... ou permet de le devenir car il y a quand même pas mal de choses à prendre en compte ! prévient Cédric Dupont. Mais l'association qui gère le réseau des Pollinariums (l'APSF) nous offre un bon soutien. Elle nous forme, édite des documents, communique régulièrement avec nous. On se sent suivis techniquement et humainement. Tout est fait pour que l'on puisse se repérer sur le terrain grâce à un protocole suivi de près par l'association. En complément, il y a des indicateurs de temps qui nous aident à nous repérer puisque l'on connaît les périodes générales de pollinisation pour chaque espèce. Et bien sûr l'expérience y est aussi beaucoup pour quelque chose. »

UNE PRISE DE CONSCIENCE QUI PORTE SES FRUITS

Par ailleurs, selon Vincent Léonie, à Limoges le pollinarium a aussi été le point d'entrée d'une prise en compte plus large des différents problèmes engendrés par certains pollens. De ce fait, cela a contribué au programme d'actions pour améliorer les espaces verts par le choix des essences (par exemple, en évitant de planter celles qui sont allergisantes près des écoles et des crèches). « Donc une réflexion générale sur le choix du végétal dans l'urbain », conclut l'adjoint au maire.

* APSF : Association des Pollinariums Sentinelles de France

** AAASQA : Association agréée de surveillance de la qualité de l'air

Évocation des pollinariums.

Magazine des cadres techniques de la fonction publique.

Étude

Espaces verts et santé : un lien à maintenir

L'Observatoire des villes vertes a récemment présenté les résultats de sa 11^e enquête. Le rôle bénéfique du végétal sur la santé est largement reconnu par les services espaces verts des villes, mais la sensibilisation reste nécessaire.



Mémo

50 % des villes interrogées déclarent faire appel à des spécialistes ou des professionnels de la santé dans leurs projets de végétalisation. 40 % ont mentionné la mise en place de jardins thérapeutiques.

Trente-quatre responsables d'espaces nature sur plus d'une centaine de villes interrogées ont répondu, du 19 octobre au 12 novembre 2021, à une enquête réalisée par l'Observatoire des villes vertes. Il ne s'agit pas d'une enquête quantitative sur un principe de collecte exhaustive auprès d'un échantillon représentatif, mais d'une « étude thématique valorisant les bonnes pratiques et réflexions des villes les plus engagées en matière de politique de végétalisation de l'espace urbain », présente Laurent Bizot, président de l'Union nationale des entreprises du paysage (Unep) et coprésident de l'Observatoire. L'objectif ici était de mesurer la prise en compte du critère « santé » dans les projets d'aménagements paysagers.

Un air plus sain, des îlots de fraîcheur urbains, des effets positifs avérés sur la santé physique et mentale, etc. Le rôle bénéfique des espaces verts sur la santé a été largement reconnu par les services nature des communes interrogées par l'Observatoire. 74 % d'entre eux déclarent que la protection de la santé publique est un élément pris en compte dans la politique de développement des espaces verts de leur ville. « Il s'agit même d'un critère prioritaire pour une ville sur cinq », s'exclame Laurent Bizot. « La crise sanitaire a fortement légitimé notre démarche puisqu'elle a montré à quel point il était essentiel pour tous d'être à proximité d'un espace vert ». L'enquête montre que les besoins des citoyens ont évolué après deux ans de crise. « Les gens ont besoin de contact avec le vert pour se sentir mieux. C'est devenu une priorité plus

que le besoin de sécurité en ville (1) », commente Laurent Bizot. Plusieurs villes ont ainsi pris des initiatives allant dans ce sens. La ville de Limoges (Haute-Vienne), par exemple, a mis en place une campagne de communication incitant les citoyens à se rendre dans les espaces verts afin de lutter contre les risques psychologiques liés à certaines maladies. De même, les villes de Cholet et d'Angers (Maine-et-Loire) travaillent sur la problématique des allergies en expérimentant des jardins spécifiques pour les prévenir. L'enquête révèle également des manquements. « Les citoyens demandent du vert mais ne reconnaissent pas assez les bienfaits du végétal sur leur santé », explique Laurent Bizot. « Des efforts de communication sont à faire de la part des élus ». D'après l'enquête, 68 % des responsables d'espaces nature interrogés estiment que les décideurs publics non plus ne sont pas assez informés des liens existants entre le végétal et la santé. « Sensibiliser les élus locaux ainsi que les citoyens est donc un enjeu important pour multiplier les bonnes pratiques », insiste le président. La ville d'Amiens (Somme) a notamment lancé en 2019 un conseil local dédié à la santé mentale. Il s'agit d'un espace d'échanges entre élus, représentants des usagers, aidants et professionnels du territoire qui met en avant les bienfaits des espaces verts sur la santé.

Un autre sujet a été identifié : le fait que trop peu de services travaillent ensemble. L'enquête démontre que la majorité des villes travaillent en interne sans que les services concernés par le réaménagement (scolaire, sports,



Le pollinarium sentinelle implanté dans le jardin du Musée du textile et de la mode de Cholet doit permettre de prévenir des pics polliniques à destination des personnes allergiques.

etc.) ne se réunissent. « Un quart des villes seulement déclarent avoir des liens très forts entre services », soutient Laurent Bizot.

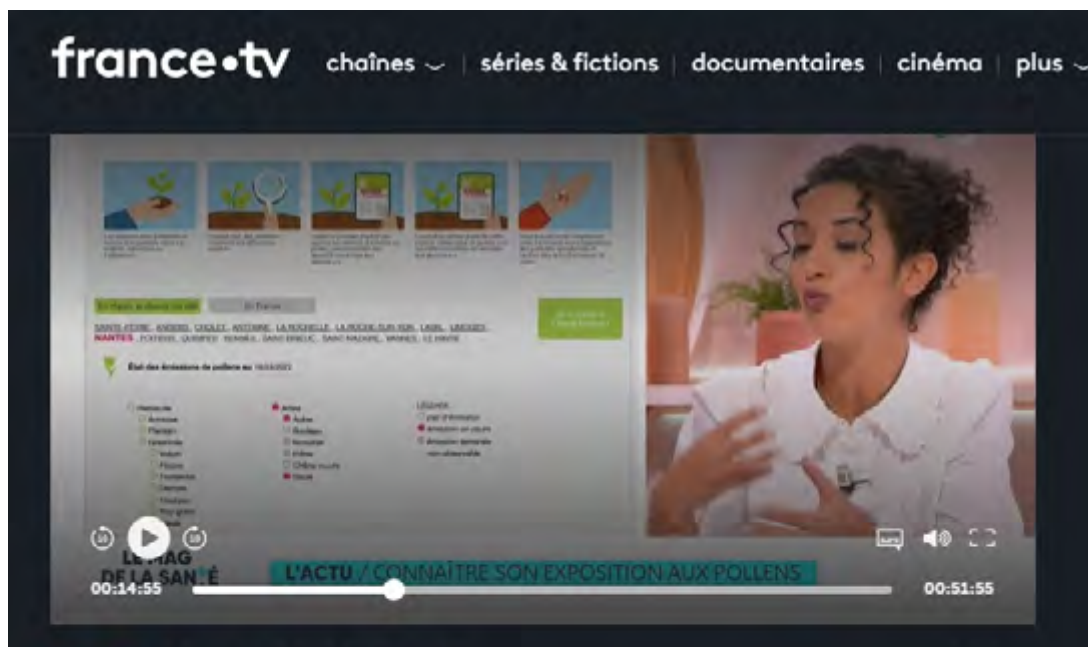
L'Observatoire des villes vertes est né en 2014 de l'association de l'Unep et d'Hortis, organisation rassemblant les responsables d'espaces nature en ville. « L'objectif principal de cet observatoire est de promouvoir le vert en ville en identifiant les bonnes pratiques des villes de façon à attirer les autres », explique Laurent Bizot. Pour cela, il réalise des études thématiques (deux par an) et des enquêtes d'opinion sur des sujets d'actualité. « Les espaces verts ont longtemps été vus d'un point de vue seulement ornemental. Aujourd'hui, ils sont aussi synonymes de bonno santé et d'amélioration de la santé », conclut Laurent Bizot. | Par Sophie Palisse

(1) D'après une étude de l'Insee pour le compte de l'Unep pour laquelle 1 850 Français résidant dans des villes de plus de 2000 habitants ont été interrogés.

FRANCE TV, LE MAGAZINE DE LA SANTÉ

21 MARS 2022

Printemps : retour du soleil... et des allergies.



RADIO EUROPE 1

25 MARS 2022

Podcast Pollinariums sur la radio Europe 1.




ALLODOCTEURS.FR

19 AVRIL 2022

France TV > Émission du magazine de la santé.

 [Lien vers l'article](#)

 [Lien vers la vidéo](#)

Allergies : un pollinarium pour prévenir les pics de pollen

Pour connaître le niveau de pollen dans l'air et aider les personnes allergiques, certains sites internet établissent un bulletin météo du pollen. C'est le cas du premier pollinarium sentinelle de France installé dans le jardin des plantes de Nantes.

Céline Morel

Redigé le 15/04/2022, mis à jour le 15/04/2022



Allergies : un jardin à Nantes pour servir de sentinelle — Crédits : Le Magazine de la Santé - France 5

Depuis le 18ème siècle, les arbres et les plantes font la renommée du jardin des plantes de Nantes. Sur cette parcelle, se trouvent notamment du plantain, de l'armoise, des houlques... des espèces de la région qui renferment toutes un pollen allergisant. Ces plantes n'ont plus de secret pour William Le Gall, jardinier du pollinarium depuis 15 ans.

"On est sur de la flouve odorante, elle est très allergisante et très présente dans nos campagnes. Ce sont les fleurs mâles qui libèrent le pollen et quand elles s'ouvrent et quand il y a du vent, le pollen se libère", explique William.

Tous les matins c'est le même rituel, le jardinier mesure la présence de pollen à l'aide d'une plaque en verre. La technique de prélèvement est simple, il suffit de tapoter les fleurs.

Saisons polliniques : plus longues, plus intenses

L'étude du pollen de ces végétaux permet de mesurer la quantité d'allergènes présents dans la région. Depuis plusieurs années, il faut composer avec le réchauffement climatique qui change la donne.

"On voit l'impact du changement climatique sur les émissions de pollen, on sait que ça va allonger la période de saison pollinique avec des hivers doux qui vont faire que les espèces vont fleurir plus tôt dans la saison. Le noisetier par exemple commence à émettre du pollen dès la fin du mois de décembre, ce qui est très tôt pour les personnes allergiques", explique Salomé Pasquet, botaniste, association des pollinarium sentinelles de France.

Aujourd'hui William a observé une émission de pollen de flouve odorante et de plantain, des informations qu'il reporte sur le site internet Alerte Pollens.

Le Dr Chevallier allergologue référent du pollinarium de Nantes, utilise tous les jours ce nouvel outil d'alerte.

"L'alerte qui nous intéresse le plus et qui a débuté il n'y a pas longtemps concerne celle des graminées avec le plantain. Cette année, il commence précocement par rapport aux autres années", explique l'allergologue.

En France, on compte une vingtaine de pollinarium sentinelles opérationnels.



Pollinarium : des jardins comme météo des pollens et pour mieux traiter les allergies

Basés sur l'observation quotidienne des plantes allergisantes dans des jardins dédiés, les pollinariums ont pour mission d'alerter patients et professionnels de santé en temps réel sur les pollens présents dans l'air. L'outil thérapeutique permet ainsi de mieux cibler les traitements.



Visuellement c'est un jardin. Pas de paysagistes à l'origine de sa création, mais des médecins allergologues qui ont consciencieusement choisi les plantes cultivées. Et le jardin porte le nom de « pollinarium sentinelle ». Il rassemble les principales plantes au pollen allergisant de la région où il se situe.

Chaque jour, pendant la saison des pollens, un botaniste ou un jardinier observe avec attention les plantes pour détecter les dates précises de début et fin d'émission de pollens. Les informations recueillies sont transmises en temps réel aux patients et professionnels de santé, inscrits sur une newsletter spécifique. Une véritable « météo des pollens » qui permet alors aux médecins et patients d'adapter leur traitement anti-allergique en fonction des pollens détectés.

Des détections précoces et précises de pollens

Alertés dès les premières émissions de pollens, les patients allergiques peuvent commencer leur traitement anti-histaminique avant l'apparition des symptômes, le rendant ainsi plus efficace. Ils peuvent aussi l'arrêter dès la fin d'émission des pollens.

Il permet aussi d'identifier les pollens à l'origine d'une allergie respiratoire en corrélant en temps réels symptômes et pollens détectés. Les pollinariums se substituent aux capteurs habituellement installés sur le haut des immeubles car ils fournissent des informations plus fiables notamment en tout début d'émissions de pollens.

Objectif : couvrir l'ensemble du territoire français

Actuellement, les pollinariums sont au nombre de 16 en France et essentiellement dans le grand ouest.

L'objectif de l'[Association des Pollinariums sentinelles de France](#), porteuse de ces projets innovants, est de couvrir l'ensemble du territoire français avec une centaine de structures.

METROPOLE.RENNES.FR

15 MARS 2022

Site web de Rennes Métropole.

[Lien vers l'article](#)

Pollinarium, ça vous parle ?

C'est bientôt le printemps... Les oiseaux chantent, le soleil brille, mais c'est aussi le retour des allergies au pollen, et ça c'est pas très sympa. Alors la Ville a aménagé un pollinarium sentinelle, square Lucien-Rose, à l'entrée du parc du Thabor. Mais qu'est ce que c'est ? Dans ce lieu sont plantées des espèces représentatives des plantes allergisantes de la région. Les pollens peuvent y être surveillés de près ! Restez en alerte.



Le Pollinarium demande une surveillance régulière pour mesurer l'évolution du pollen à l'arrivée du printemps. (A. Loubry)

Le pollinarium réunit les principales espèces de plantes (plantain, armoise, graminées...), arbustes et arbres sauvages (bouleau, saule, noisetier...) de la région dont le pollen est allergisant.

Elles sont observées quotidiennement par les jardiniers qui détectent le début et la fin d'émission de pollens de chacune d'entre elles.

Toutes les données sont transmises à un système d'information et d'alerte, et ensuite validées par un médecin allergologue, un botaniste et Air Breizh.

Abonnez-vous alors à **"Alerte Pollens!"** pour une ou plusieurs plantes et vous serez tenu au courant de l'évolution de celles-ci.

Ainsi, les personnes allergiques pourront commencer leur traitement avant l'apparition des premiers symptômes, et l'arrêter dès la fin d'émission de pollens.

Ce lieu attise votre curiosité ? Le pollinarium organise des visites ce samedi 19 mars, [inscrivez-vous !](#)

20 MINUTES

19 MARS 2022

Site web de 20 Minutes. Article relayé également par Yahoo Actualités.


[Lien vers l'article](#)

Rennes : Comment le pollinarium aide à prévenir les allergies aux pollens

ATCHOUM Dans ce petit jardin qui rassemble les principales plantes allergisantes de la région, les jardiniers observent à la loupe le début et la fin d'émission de pollens pour chacune des espèces



Le pollinarium de Rennes Néberge les espèces de plantes les plus allergisantes de la région — J. Gouper / 20 Minutes

Créateur et article Rennes : Comment le pollinarium aide à prévenir les allergies aux poi 0000

- A Rennes, un pollinarium est installé depuis six ans près du parc du Thabor.
- Ce lieu, qui rassemble les principales plantes allergisantes de la région, se veut un outil de prévention des allergies aux pollens.
- Le début et la fin d'émission de pollens de chacune des espèces sont scrutés à la loupe par les jardiniers.

Des températures plus douces, des jours qui s'allongent et le soleil qui repointe enfin son nez. Après des mois de grisaille et une actualité pour le moins plombante, l'arrivée du printemps dimanche va faire du bien moral. Mais le retour des beaux jours est aussi synonyme de calvaire pour les millions de Français allergiques aux pollens. Dans le cabinet du Dr Mickaël Pouliquen, allergologue à la clinique de Saint-Grégoire près de Rennes, les consultations pour rhinite allergique, plus communément appelée rhume des foies, ont d'ailleurs déjà commencé. « Principalement pour des pollens d'aulne et de hêtre pour l'instant », indique-t-il.

Dans les prochains jours, il s'attend à un pic d'activité avec les premiers pollens de bouleau, une allergie très fréquente. « Il y aura ensuite la période des graminées qui s'étend d'avril à juillet avec un pic vers la fin mai ou début juin », précise l'allergologue. Outre les capteurs de pollens installés aux quatre coins de la France, la profession dispose depuis une quinzaine d'années d'un nouvel outil pour prévenir ces allergies. Il s'agit des pollinariums sentinelles qui ont vu le jour dans plusieurs villes, principalement dans le Grand Ouest.

Un suivi en temps réel des émissions de pollens

Celui de Rennes, qui ouvre ses portes au public ce samedi avec des visites guidées, est installé depuis 2016 au-dessus du square Lucien-Rose, tout près du parc du Thabor. Dans ce petit jardin, une quinzaine de plantes communes dans la région ont été plantées comme le vulpin des prés, le plantain lancéolé, le chêne pédonculé ou le roseaier. « Ce sont les espèces qui ont les pollens les plus allergisants », souligne Hervé Tiger, jardinier-botaniste à la ville de Rennes et responsable du pollinarium.



Pour chaque espèce, les jardiniers notent le début et la fin des émissions de pollens sur un carnet — J. Gouper / 20 Minutes

Chaque jour, ces plantes sont scrutées à la loupe par les jardiniers pour détecter le début et la fin d'émission de pollens pour chacune des espèces. « On est ainsi au plus proche de ce qui se passe dans la nature », indique-t-il. Les données sont alors comprises par le site **Alertes Pollens** qui se charge ensuite de prévenir presque en temps réel les personnes allergiques et les professionnels de santé inscrits à la newsletter.

Seulement une quinzaine de pollinariums en France

« C'est un outil de prévention très utile car cela permet au patient de savoir quand exactement commencer son traitement et quand l'arrêter », estime le Dr Mickaël Pouliquen, médecin référent du pollinarium de Rennes. Les alertes lui permettent aussi chaque année d'établir un calendrier pollinique très précis, ce qui aide à déterminer les allergies dont souffrent les patients. « C'est souvent très compliqué car les pollens se chevauchent, indique-t-il. Mais en fonction de la date d'apparition des premiers symptômes, on peut déterminer quelle espèce est susceptible de causer l'allergie ».



01:07

Six conseils pour minimiser le gêne provoqué par les allergies au pollen

Six conseils pour minimiser le gêne provoqué par les allergies au pollen

Témoins précieux pour alerter sur les pollens, les pollinariums restent toutefois encore assez méconnus puisqu'il en existe seulement dans une quinzaine de villes. « Ce serait une bonne chose que cela se développe un peu partout », espère le docteur Pouliquen.

FRANCE 3 BRETAGNE

19 MARS 2022

Site web de France 3 Bretagne.

[Lien vers l'article](#)

Allergies. Le pollinarium de Rennes ouvert au public pour l'arrivée du printemps

Publié le 19/03/2022 à 12h05 • Mis à jour le 19/03/2022 à 12h07

Écrit par [Cécile Servano](#).



Allergie du pollen - Illustration • © FTV

Sentinelle des premières émissions de pollen des plantes allergisantes de la région, le pollinarium de Rennes est ouvert au public ce samedi 19 mars.

En Bretagne, ce sont les saules et les noisetiers qui ouvrent la saison des pollens.

Depuis 2013, les principales espèces de plantes allergisantes de la région (graminées, herbacées, arbustes et arbres) sont réunies dans un espace aménagé au square Lucien Rose de Rennes. Jardiniers et botanistes de la ville guettent quotidiennement les 10 espèces herbacées et 7 espèces ligneuses sélectionnées par un collectif de médecins allergologues locaux.

Alerte précoce

Dès les premières émissions d'une espèce, l'information est transmise aux personnes allergiques inscrites sur le réseau <https://www.alertepollens.org/>.

Une alerte précoce qui leur permet de débiter leur traitement avant même de déclarer les premiers symptômes de l'allergie, et de le stopper dès la fin des émissions de la plante qui les incommodent.

1/4 de la population concerné

En France, 1 personne sur 4 est concernée par l'allergie respiratoire, et pour la moitié d'entre elles, elle est due aux pollens avec des conséquences plus ou moins invalidantes (rhinite, conjonctivite, asthme...)

À Rennes, en complément du pollinarium, le Réseau National de Surveillance Aérobiologique dispose d'un capteur et édite un bulletin pollinique.

OUEST FRANCE - BRETAGNE

20 MARS 2022

Site web de Ouest France > Bretagne.

[Lien vers l'article](#)

Alerte aux pollens : le pollinarium de Rennes veille

Le pollinarium, c'est un petit jardin qui rassemble les principales plantes allergisantes de la région, en bordure du parc du Thabor à Rennes. Tous les jours, les jardiniers scrutent les émissions de pollens pour chacune des espèces. Toutes les informations sont transmises aux personnes inscrites à la newsletter Alertes pollens.



Le pollinarium ouvre ses portes samedi pour expliquer son rôle dans la diffusion de l'information sur les émissions de pollens. | OUEST-FRANCE

Le nez qui coule ? Les yeux qui piquent ? Des « atchoum » à répétition... Pas de doute, les pollens sont de retour. Et avec eux, le rhume des foies. D'ici quelques semaines, les émissions vont encore s'amplifier.

Et cela concerne de plus en plus de personnes. « Aujourd'hui, 12,5 % de la population est allergique en France, souligne l'Association des pollinariums sentinelles de France (APSF). Mais d'ici 2050, on estime que ce sera 50 % de la population. »

D'où l'intérêt d'avoir au plus vite l'information sur la présence de pollens dans l'air. C'est le but des pollinariums. Il y en a une vingtaine en France. Celui de [Rennes](#) ouvrira ses portes au public samedi 19 mars 2022.

Le pollinarium monte la garde

Le pollinarium est situé tout près du [jardin botanique du Thabor](#). C'est un espace sentinelle dans lequel sont réunies les principales espèces de plantes (plantain, armoise, graminées...), arbustes et arbres sauvages (bouleau, auline, noisetier...) de la région dont le pollen est allergisant. Il compte 20 plants pour chaque espèce d'herbacés.

« Ils ont été prélevés dans un rayon d'une vingtaine de kilomètres autour de Rennes, explique Hervé Tiger, jardinier botaniste à la ville de Rennes et responsable du pollinarium. De cette manière nous avons des patrimoines génétiques très hétérogènes qui nous permettent d'avoir un échantillon représentatif du secteur. »



Le jardinier botaniste Hervé Tiger explique aux visiteurs le matériel dont il détecte les émissions de pollens sur les différents arbustes. | OUEST-FRANCE

Tous les jours, ces arbustes et plantes sont scrutés à la loupe par les jardiniers. Ils observent et notent le début et la fin d'émission de pollens de chaque espèce.



Sur son petit carnet, Hervé Tiger enregistre du pollen de saule. | OUEST-FRANCE

« En ce moment, le saule est en pleine émission de pollens », indique le jardinier en montrant ses châlons.

Un outil de santé publique

Les informations recueillies par les jardiniers sont transmises aussitôt aux personnes inscrites à la newsletter Alertes pollens.

Le fait d'avoir ces informations en temps réel permet aux personnes allergiques de commencer leur traitement avant l'apparition des premiers symptômes, et l'arrêter dès la fin d'émission de pollens.

« Le pollinarium sentinelle est un outil de santé publique, souligne Audrey Martin, responsable du service santé environnement de la Ville. À Rennes, il y a environ 1 300 abonnés à la newsletter. »

L'inscription à cette newsletter est libre et gratuite sur le site [Alerte pollen](#).

METROPOLE.RENNES.FR

21 MARS 2022

Info flash sur le site web de Rennes Métropole.



21/03/22



Information

Samedi, une visite du pollinarium était proposée à #rennes

Qu'est ce que c'est ? Cela sert à vous alerter si vous souffrez d'allergie aux pollens 🐝🌿

Inscrivez-vous à l'#alertepollens

Et rendez-vous sur notre site pour une présentation

MAGAZINE LE RENNAIS

MARS-AVRIL 2022

Le saviez-vous ?



**C'est le moment de vous protéger des pollens !
Pour vous aider, pensez à vous inscrire
à la newsletter. Vous serez averti, avant
l'apparition des premiers symptômes, de l'arrivée
des pollens.**

Le pollinarium sentinelle est un espace, situé square Lucien-Rose (près du Thabor), dans lequel sont réunies les principales espèces de plantes (plantain, armoise, graminées...), arbustes et arbres sauvages (bouleau, saule, noisetier...) de la région dont le pollen est allergisant. Elles sont observées quotidiennement par les jardiniers qui détectent le début et la fin d'émission de pollens de chacune d'entre elles. Cette information est validée par le médecin allergologue, le botaniste et Air Breizh, qui la transmet par mail aux personnes inscrites. Les personnes allergiques peuvent ainsi commencer leur traitement avant l'apparition des premiers symptômes, et l'arrêter dès la fin d'émission de pollens. Comment ça marche ? Pour le comprendre rendez-vous le 19 mars pour visiter le pollinarium.

ARTICLE AFP RELAYÉ

22 MARS 2022

Article AFP relayé par : le site web de France Soir, Ouest France – Edition du soir, le site web de France3-regions, le Magazine Sciences et Avenir, Le Télégramme, Le Courrier du Vietnam, le site web boursedirect.fr

 [Lien vers l'article](#)

A Rennes, un pollinarium "sentinelle" pour mieux traiter les allergies

Auteur: Par **Hélène DUVIGNEAU** - Rennes (AFP)

Publié le 22 mars 2022 - 19:34 Mis à jour le 23 mars 2022 - 12:10



Juché sur le toit d'une bibliothèque, le pollinarium de Rennes ressemble à un jardin comme un autre. C'est là que sont cultivées les quinze espèces aux pollens les plus allergisants de la région, traqués chaque jour par un botaniste pour ensuite alerter la population.

"En ce moment ce sont le saule et le noisetier qui émettent le plus. D'ici deux semaines on aura les graminées avec le vulpin et la flouve odorante", observe Hervé Tiger, jardinier-botaniste de la ville de Rennes.

Face à lui, de larges jardinières baignées de soleil abritent ray-grass, féclé, houlique laineuse, dactyle, fromental bulboux, flouve odorante, ainsi que des bouleaux, chânes, noisetiers, saules.

Chaque plant a été prélevé dans la nature, dans un rayon de 20 kilomètres autour de Rennes, aux quatre points cardinaux. "L'idée est d'avoir une plus grande variabilité génétique car chaque plant n'émet pas les pollens au même moment", explique à l'AFP le botaniste, doigt pointé sur les étamines, sacs à pollen. "Si on secoue un peu, on voit les grains de pollen très jaunes, sous forme de poussière très fine. C'est ça qui est allergisant", poursuit-il.

Élément fécondant mâle de la fleur, le pollen atterrit sur le pistil d'une fleur femelle de la même espèce pour le féconder et former le fruit. Il est constitué de minuscules grains de quelques dizaines de micromètres de diamètre, les plus fins et légers, transportés par le vent, étant les plus susceptibles d'atteindre les voies respiratoires et de provoquer des allergies.

Chaque matin, Hervé Tiger passe en revue la floraison des espèces sélectionnées avec des médecins allergologues. "L'objectif est d'observer visuellement les émissions de pollens. On regarde s'il y a des étamines et on note sur un petit carnet la date de début et de fin d'émission, le plus important étant d'observer la toute première émission pour donner l'alerte", souligne-t-il.

- "Outil de prévention" -

Les informations sont ensuite validées par un médecin allergologue, entrées dans une base de données centralisée à Nantes (<https://www.alertapollens.org/>) et diffusées à la population. A Rennes, 1.300 patients et médecins figurent dans la base de données, l'inscription étant gratuite. "Chaque zone a ses alertes, car les plantes allergisantes ne sont pas forcément les mêmes partout", précise le jardinier.

Il existe vingt pollinariums en France, dont quatre en cours d'ouverture. Le premier a commencé à fonctionner à Nantes en 2012. Ce sont les allergologues qui ont imaginé cet outil "sentinelle", estimant qu'il y avait une trop grande différence entre les symptômes relevés chez leurs patients (rhinite, asthme, conjonctivite, etc) et les pollens détectés par les capteurs atmosphériques des villes, moins sensibles en tout début d'émission.

"C'est un outil de prévention très intéressant d'un point de vue de santé publique", assure Mickaël Pouliquen, médecin allergologue et référent du pollinarium de Rennes. "Grâce à lui, vous savez très précisément quand prendre et quand arrêter votre médicament antihistaminique. Cela permet aussi d'identifier le pollen à l'origine d'une allergie respiratoire", poursuit-il.

De plus, un traitement administré dès le premier gramme de pollen dans l'air est "plus efficace qu'un traitement en pleine crise allergique", ajoute le médecin. Il souligne l'augmentation de la prévalence des allergies depuis 30 ans, l'OMS prévoyant même qu'une personne sur deux sera allergique en 2050. En France, 10 à 20% de la population souffre d'allergie aux pollens.

A terme, l'objectif est de quadriller tout le territoire de pollinariums avec une centaine de structures.

"Le réchauffement climatique et la pollution contribuent à augmenter la quantité de pollens dans l'air", rappelle Julia Maguéro, chargée des partenariats à l'Association des pollinariums sentinelles de France (APSF). De fait, la chaleur rallonge la durée des saisons polliniques. "Les gens sont de plus en plus touchés tout au long de l'année alors qu'avant ils l'étaient de février à septembre", précise-t-elle, ajoutant que "la pollution augmente aussi le potentiel allergisant des pollens, entraînant de plus en plus de problèmes respiratoires".

OUEST FRANCE - BRETAGNE

23 MARS 2022

Site web de Ouest France > Environnement.

« Tu prends un vert ? » : les cinq infos environnement du jour

« Tu prends un vert ? » : les cinq infos environnement du jour

Écologie, environnement, climat, initiatives... Les infos vertes qu'il ne fallait pas manquer aujourd'hui.

Juché sur le toit d'une bibliothèque, le pollinarium de Rennes (Ille-et-Vilaine, Bretagne) ressemble à un jardin comme un autre. C'est là que sont cultivées les quinze espèces aux pollens les plus allergisants de la région, traqués chaque jour par un botaniste pour ensuite alerter la population. « **En ce moment ce sont le saule et le noisetier qui émettent le plus. D'ici deux semaines on aura les graminées avec le vulpin et la flouve odorante** », observe Hervé Tiger, jardinier-botaniste de la ville de Rennes. « **C'est un outil de prévention très intéressant d'un point de vue de santé publique** », assure Mickaël Pouliquen, médecin allergologue et référent du pollinarium de Rennes. « **Grâce à lui, vous savez très précisément quand prendre et quand arrêter votre médicament antihistaminique. Cela permet aussi d'identifier le pollen à l'origine d'une allergie respiratoire** ». Il souligne « **l'augmentation de la prévalence des allergies depuis 30 ans, l'OMS prévoyant même qu'une personne sur deux sera allergique en 2050** ». En France, 10 à 20 % de la population souffrent d'allergie aux pollens. À terme, l'objectif est de quadriller tout le territoire de pollinariums avec une centaine de structures.



Botaniste Hervé Tiger s'occupe du pollinarium de Rennes.

Botaniste Hervé Tiger s'occupe du pollinarium de Rennes.

Photo : Damien Meyer / AFP

AFP - RENNES

28 MARS 2022

Vidéo reportage, reprise notamment par Le Figaro.



OUEST FRANCE - BRETAGNE

28 NOVEMBRE 2022

Site web de Ouest France > Bretagne

[Lien vers l'article](#)

Vannes. 1 506 abonnés aux Alertes pollens du Pollinarium sentinelle

1 506 ! C'est le nombre de personnes qui sont abonnées aux Alertes pollens lancées par le Pollinarium sentinelle de Vannes (Morbihan). Choisisant ainsi la prévention.



En cette année 2022, la quasi-absence d'épisodes pluvieux a été un facteur de surexposition pollinique amplifiant l'intensité des symptômes allergiques, notamment aux pollens de bouleau puis de graminées et plantain. | ARCHIVES OUEST-FRANCE

En cette fin d'année 2022, 1 506 – 1 278 l'an dernier – allergiques ont préféré « prévenir que guérir », en étant abonnées aux Alertes pollens du [Pollinarium de Vannes et sa région](#) (Morbihan). « L'action de prévention précoce est d'autant plus importante qu'aujourd'hui nous connaissons des périodes polliniques plus longues et plus virulentes », note [Air Breizh, l'observatoire de la qualité de l'air, qui gère les alertes](#).

A Vannes, le Pollinarium sentinelle est un espace de 500 m² situé à Conleau, dans lequel sont réunies les principales espèces de plantes (plantain, armoise, graminées...), arbustes et arbres sauvages (bouleau, cyprès, noisetier...) de la région dont le pollen est allergisant. Elles sont observées quotidiennement par les jardiniers, qui détectent le début et la fin d'émission de pollens de chacune d'entre elles. Cette information est validée par le médecin allergologue, le botaniste et Air Breizh qui la transmet par mail aux personnes inscrites. Les personnes allergiques peuvent ainsi commencer leur traitement avant l'apparition des premiers symptômes, et l'arrêter dès la fin d'émission de pollens.

A noter que les jeunes arbres présents dans le Pollinarium de Vannes vont subir une taille fruitière qui leur permettra d'émettre du pollen dans les années à venir.

LE TÉLÉGRAMME – MORBIHAN

02 AVRIL 2022

Site web de Le Télégramme > Morbihan

[Lien vers l'article](#)

Le pollinarium sentinelle de Vannes est en mal d'allergologue **T**

Publié par **Margault Demasles** le 02 avril 2022 à 21h00

Claire Audrin, responsable du fleurissement, de la production horticole et maraîchère, et du jardin botanique de Vannes, et Gérard Thépaut, adjoint au maire chargé du climat et biodiversité. (Le Télégramme / Margault Demasles)

Le pollinarium sentinelle se désole de ne plus avoir d'allergologue sur le territoire du pays de Vannes. En cas d'allergie grave, c'est à Hennebont qu'il faut se rendre.

Chaque année, c'est la même chose : le soleil revient, les fleurs éclosent... Et les pollens s'envolent. Près du pollinarium sentinelle de Vannes, à Conleau, les responsables des espaces verts veillent. « Quand on en a plein le nez, c'est déjà trop tard ! L'enjeu est de permettre aux personnes allergiques d'anticiper leurs traitements », lâche Gérard Thépaut, maire-adjoint à la biodiversité et au climat, à Vannes. « Mais encore faut-il savoir à quoi on est allergique », complète Claire Audrin, responsable production au sein de la direction espaces verts de la mairie. « Nous n'avons plus d'allergologue. Il manque un maillon de la chaîne pour que le système soit vraiment efficace ».

Réduire la prise d'antihistaminique

Sur le site du pollinarium, les noisetiers et les aulnes bourgeonnent déjà. Au total 19 espèces de la région sont sous surveillance. « On a eu un hiver froid et humide, les plantes ont une, voire deux semaines d'avance, sur leurs floraisons », poursuit Claire Audrin. Le frêne devrait bientôt se manifester à son tour, après le saule, l'aulne ou encore le bouleau. « Connaître les périodes de floraisons permet d'éviter aux allergiques de prendre un traitement au long cours, ce n'est pas anodin de prendre des cachets tous les jours. Mais on a besoin d'un allergologue pour déterminer à quel pollen on est sensible exactement et quelles périodes de floraisons peuvent être critiques ». Une spécialité absente du territoire vannetais.

ACTU.FR – NORMANDIE

29 MARS 2022

Site web Actu.fr > Normandie

[Lien vers l'article](#)

À Rouen, les premiers signes d'alerte aux pollens de frênes ont débuté la semaine passée. Au Havre, mardi 29 mars, l'émission des premiers grains de flouve ont été constatés.



Attention pour les allergiques, les premiers signes d'alerte aux pollens ont été recensés au Havre comme à Rouen. (©AdobeStock)

La saison des allergies a repris dans l'ensemble de la France. Et Rouen comme Le Havre n'y échappent pas.

Des pollens de frêne et bouleau à Rouen

Dans son bulletin daté du 23 mars 2022, Atmo Normandie qui a pour ambition de participer aux politiques publiques en matière de qualité de l'air et plus généralement aux problématiques intégrées de l'air soutenait que les pollens de frêne étaient relativement nombreux dans le ciel de Rouen et « seraient responsables d'un risque d'allergie de niveau moyen. »

Attention à la montée en puissance des pollens de bouleau dont les premiers grains sont apparus sur nos capteurs et génèrent très rapidement les allergies.

Atmo Normandie.

Qu'est-ce que le pollen ?

Le grain de pollen est l'élément reproducteur mâle des plantes. On distingue deux types principaux de pollens. Les pollens transportés par les animaux, en particulier les insectes, sont de grandes tailles, qui grossissent et conservent leur forme même lorsqu'ils sont séchés. Ils y

Voir tout >

Les premiers grains de flouve au Havre

Mardi 29 mars 2022, une autre alerte a été donnée cette fois au Havre liée au constat du pollinarium local, « un espace, situé aux Jardins suspendus, dans lequel sont réunies les principales espèces de plantes (plantain, armoise, graminées...), arbustes et arbres sauvages (bouleau, aulne, noisetier...) de la région dont le pollen est allergisant ».

Et cette fois ce sont les premiers grains de flouve qui sont en cause : « Cette plante est une graminée assez bien représentée dans les prairies à fourrage et de pâture ».

Contenu externe

Nous avons bloqué l'affichage de ce contenu pour respecter vos choix en matière de cookies. En cliquant sur « Consulter », vous acceptez le dépôt de cookies par des services de vidéos en ligne tel que YouTube, Dailymotion. Vous pouvez modifier vos choix à tout moment en cliquant sur « Modifier mes choix cookies » dans la rubrique Services en bas de cette page.

Consulter

Des conseils d'Air Com pour les allergiques


La quantité de pollens dans l'air est plus faible le matin. Privilégier les sorties de bonne heure plutôt qu'en milieu ou fin de journée. De même, aérer votre maison ou votre appartement à ce moment là. Ensuite, fermer les fenêtres pour le reste de la journée. Il est conseillé de porter des lunettes de soleil, ou un masque pour ceux qui sont très allergiques, de se laver les mains, le nez, le visage et les yeux à grande eau très régulièrement et de se laver les cheveux après avoir passé du temps à la campagne, dans un parc ou un jardin et également le soir pour éviter que les allergènes se déposent sur l'oreiller. Afin de limiter les contacts avec les pollens, éviter les promenades à la campagne et en forêt, ne pas rouler les vitres ouvertes en voiture, etc. Et préférez une promenade au bord de la mer.

Les pollens peuvent provoquer des conjonctivites, des rhinites, des gênes respiratoires et même de l'asthme. Les allergiques doivent suivre leurs traitements prescrits ou consulter leur médecin.

FRANCE BLEU PÉRIGORD

08 JUIN 2022

Interview du Dr Le Guay à France Bleu Périgord « À quoi sert un pollinarium sentinelle ? ».

 [Lien vers la vidéo](#)

DORDOGNE LIBRE

09 JUIN 2022

Article dans Dordogne Libre.

ANTONNE-ET-TRIGONANT

3

Lanmary, pionnier sur la prévention des allergies

■ Le jardin du centre ouvrait ses portes, hier après-midi.
 ■ Il présentait son pollinarium sentinelle. Un espace dédié aux plantes produisant du pollen.
 ■ C'est le seul en Dordogne qui permet d'alerter les allergologues.

Aude SALVETAT

audesalvetat@dordogne.com

La pluie qui tombait en continu, hier après-midi, aura glacé en partie les portes ouvertes du pollinarium sentinelle, au centre de Lanmary. Enfin, tout dépend du point de vue. Car la pluie permet d'éviter que le pollen se propage et réduit son impact. Mais qu'est-ce qu'un « pollinarium sentinelle » ? « C'est un outil d'alerte pour les professionnels, les allergologues ainsi que les patients ne se différencie », explique Claude Fairie, responsable depuis 40 ans des espaces verts au centre de Lanmary. Il s'agit du seul en Dordogne. Sur place, dans les jardins de Lanmary, un espace vert est composé de sept arbres et arbustes et de sept graminées. « L'outil existe depuis sept ans, mais tous les arbres ne datent pas avant sept ou huit ans », ajoute le responsable. C'était donc une première, hier après-midi. Plusieurs années avant, la flore a été récoltée et pétiée « aux quatre points cardinaux de Lanmary, dans un environnement de 20 à 25 kilomètres ». Et ce n'était pas si facile selon le responsable des



De jeunes visiteurs sont venus découvrir le pollinarium sentinelle du centre hospitalier de Lanmary, hier après-midi. Photos Rémi Péluffot

espaces verts : « Pour les graminées, ce n'est pas facile de les ramasser dans les bois, tout peut se rassembler, surtout lorsque ce n'est pas en fleurs ». Autre contrainte : seule la fleur mâle émet le pollen. Il a donc fallu effectuer un sacré travail de botaniste. « On est venu nous aider ».

Des observations notées et remontées

Depuis plusieurs années, les jardins surveillent avec attention les plantes et les arbustes. Et chacun d'entre eux à son propre caractère et comportement. « Les pollens du châtaignier arrivent très tôt, c'est fin juillet », détaille Claude Fairie. « Alors que par exemple, le miscanthus, c'est dès le début de l'hiver ». Une fois que les gardiens des pollens de Lanmary constatent sur le plantain, par exemple, « des petites traces blanches », c'est signe d'une arrivée. Une observation parmi tant d'autres que Claude va ensuite retranscrire sur un logiciel. Ce dernier permet de remonter immédiatement les informations et d'alerter les professionnels de

santé, notamment, grâce au site alerterpollens.org. Il s'agit d'une alerte pollen, en direct de votre ville, comme il est vanté sur des flyers. « C'est intéressant à réaliser car il y a de nombreux allergiques », commente le jardinier. Les personnes allergiques représenteraient un quart de la population française, mais aussi pédiatres, d'après le docteur Lionel Le Guay, pneumo-allergologue à la retraite, qui était présent pour informer les curieux de passage, comme Léo et Laurence avec leurs enfants Marius et Louis. « Marius se gratte souvent le nez, surtout quand il fait chaud », demande le père de famille au médecin. « C'est peut-être la ventilation ou il faut regarder si ce n'est pas un problème. En tout cas, il faut surveiller son environnement », avertit l'allergologue. On ne devient pas allergique. On n'est pas allergique à quelque chose mais on a une sensibilité. Et les allergies ne s'arrangent pas forcément avec l'âge. Pour les hommes, au plus fort, c'est en principe les 30 premières années, tandis que pour les femmes, c'est plus sévère dans la seconde pas-

tie de leur vie, lorsque les hormones entrent en jeu. « Pour les plus jeunes, les premières préventions et traitements ne débutent pas avant l'âge de six ans environ. « Il faut environ 70 épisodes d'infections avant d'être immunisé, vers 6 ou 7 ans », détaille-t-il. Ce qui n'a pas empêché le professionnel de voir des bébés de 3 ou 6 mois avec des allergies. Et là, c'est encore une question d'environnement. De nombreux bons gestes sont donc à adopter (lire ci-dessous).

« Il y a tellement de facteurs »

Un autre facteur, indépendant, accentue les pollens : le réchauffement climatique. « Les pollens sont de plus en plus présents. Il y a une explosion du pollen, comme la pollution dans l'atmosphère, ce qui engendre des pollens plus agressifs en ville ». De plus, de nouveaux pollens du sud montent au nord. « Il y a tellement de facteurs qui se combinent ».

Site : alerterpollens.org

« On est pas allergique à quelque chose, mais on a une sensibilité. Cela ne s'arrange pas forcément avec l'âge. »

Les gestes à adopter

- Chez soi**
 - Rincez les cheveux le soir pour éliminer les pollens qui s'y sont déposés.
 - Aérez votre maison quand le soleil est couché, l'émission de pollens se fait dès le lever du jour.
 - Éviter le contact avec d'autres substances irritantes (tabac, produits d'entretien, parfum).
 - À l'extérieur**
 - Éviter de vous surexposer au pollen la journée (activité physique, entretien du jardin).
 - Faire sécher votre linge à l'intérieur, pour éviter que les pollens ne s'y déposent.
 - Santé**
 - Les professionnels de santé peuvent vous aider à mettre en place un traitement adapté, « si c'est vraiment très gênant et qu'aucune solution ne fonctionne », précise le docteur Lionel Le Guay, pneumo-allergologue à la retraite.
 - Pour déterminer à quel pollen vous êtes sensible, réalisez un bilan chez un allergologue.
- Un quart de la population est allergique. En été, les allergies au pollen, aux acariens et les poils des animaux.



Chaque plante ou arbuste a son propre caractère et son propre comportement.

SUDOUEST.FR

02 AVRIL 2022

Site web de SudOuest.fr

[Lien vers l'article](#)

La Rochelle : le pollinarium joue son rôle de sentinelle face aux allergies



Le pollinarium sentinelle de La Rochelle, au centre horticole municipal, inauguré en 2021.
© Crédit photo : Jean-Christophe Sounalet/SUD OUEST

Alors que la saison des allergies aux pollens débute, le pollinarium inauguré l'an dernier révèle son utilité. Les temps sont durs pour les allergiques. Comme à chaque printemps, les nez rougissent, les yeux s'embuent et les mouchoirs sont de sortie. C'est l'époque des premiers pollens flottant dans l'air, un cauchemar pour beaucoup.

Mais il y a du progrès. Un an après son inauguration, le pollinarium sentinelle cultivé dans le centre horticole municipal, le quatrième en Nouvelle-Aquitaine, se révèle très utile.

« Il remplit son rôle de sentinelle, confirme le docteur Isabelle Bossé, allergologue référente du pollinarium à La Rochelle et présidente du Syndicat français des allergologues (Syfal). Depuis le début de l'année, on a eu trois alertes, avec les premières pollinisations de l'aulne, du bouleau et du noisetier. On sait déjà exactement quel jour le premier pollen de ces arbres, ou de graminées, fait son apparition. C'est très important parce que, à partir de là, on sait que les taux vont monter dans l'atmosphère et que les patients vont commencer à être gênés. »

Un courrier électronique est envoyé aux personnes qui souffrent d'une allergie liée à telle ou telle essence, pour les mettre sur leurs gardes et leur indiquer, pour certains, le moment où ils doivent prendre leur traitement.

Fini, le temps où des patients sentinelles jouaient ce rôle, pour déterminer le premier jour de la pollinisation.

« Ce sont des gens, explique Isabelle Bossé, dont les symptômes apparaissent dès les premiers grains de pollen, avec à peine 10 grains par mètre carré, alors que les allergiques sont gênés en moyenne quand il y a 500 grains par m². Le pollinarium est plus scientifique, on peut informer le patient en temps et en heure. C'est plus carré. »

Cumul de données

Tous les jours, de janvier à octobre, les jardiniers du centre horticole municipal scrutent chaque plant du pollinarium. La moindre inflorescence est signalée à l'Association des pollinariums sentinelles de France (APSF), qui rédige une « newsletter » adaptée aux différentes régions. L'an dernier, environ 500 personnes étaient abonnées à cette lettre à La Rochelle.

« Il y a un côté pédagogique avec le pollinarium, car le patient voit bien, au jour près, quel pollen lui provoque son allergie ». La dernière publication, en date du 22 mars, prévient ainsi du début d'émissions de pollen de flouze (graminée) et du saule. Armoise, pariétaire, plantain, houlque, ray-grass, féтуque et autres chènes verts sont encore en sommeil.

« C'est intéressant, car cela permettra de cumuler les données. Le pollinarium a été mis en place il y a trois ans, il a fallu que les plantes poussent, maintenant il donne des résultats. Nous aurons des statistiques sur cinq ans, dix ans, qui nous diront quand et de quelles plantes apparaissent les premiers pollens », se réjouit le docteur Bossé, l'une des deux seules allergologues exclusives de La Rochelle.

BULLETIN MUNICIPAL
AVRIL 2022

Bulletin municipal de Limoges.



Alerte pollens ! Le pollinarium veille sur vous



Si le printemps est une saison attendue car elle évoque le renouveau de la nature, le soleil qui brille et les petits oiseaux qui chantent, c'est aussi le moment où les arbres bourgeonnent. Crises d'éternement, nez qui coule, yeux rouges qui démangent ou encore respiration sifflante sont les signes d'une allergie au pollen. Pas d'inquiétude, le pollinarium sentinelle est là pour anticiper vos allergies et vous informer en temps réel.

Situé sur la terrasse du jardin botanique de l'évêché (côté quai Goujeau), le pollinarium sentinelle de Limoges créé en 2016, et homologué en 2018, est l'aboutissement d'un partenariat entre la Ville de Limoges, l'Agence régionale de santé (ARS) et l'association des pollinariums sentinelles de France (DAPSF). Son objectif est de prévenir en temps réel les personnes allergiques au pollen afin qu'elles commencent leur traitement avant l'apparition des premiers symptômes.

- Nous prélevons les plants dans la nature à chacun des quatre points cardinaux dans un rayon de 20 à 50 kilomètres de Limoges, explique Cédric Dupont, responsable du jardin botanique de l'évêché.
- Ce sont des herbacées (plantain,

armoise, ...) des graminées (fétopucier, Holcus ...) et des arbres (Noisetiers, Saules, ...). J'ai remarqué des allergies au pollen. Nous les replantons dans un espace dédié, au sein du jardin botanique, car c'est un outil scientifique. Les plants sont disposés à l'abri du vent, contre les remparts, bien exposés au sud. Ils font l'objet d'une attention particulière de la part des jardiniers : taille, sarclage, désherbage, fertilisation, ...

Quand les plantes émettent
 La pollinisation des plants ainsi disposés est favorisée plusieurs semaines avant ceux qui sont en pleine nature.

- La saison pollinique débute dans le mois de janvier par les ligneux comme

C'est dans ce carnet qui sont reportées quotidiennement par les jardiniers de pollinarium, les observations portant sur les émissions de pollens allergisants.



Document explicatif du fonctionnement du pollinarium sentinelle de la Ville de Limoges

par exemple : le Noisetier, précise Cédric Dupont. Nous effectuons des relevés quotidiennement. Nous nous servons d'une petite tablette sur laquelle nous saupoudrons l'organe floral au-dessus afin de voir si du pollen apparaît. Tous les relevés sont effectués à partir de 10 h et reportés sur un carnet d'observations (à côté) dans lequel figurent toutes les espèces du pollinarium sentinelle*. Si un arbre a émis du pollen, les jardiniers transmettent les informations sur le site de DAPSF avant 13 h 45.

www.alertepollens.org
 L'association valide les relevés et retransmet sur leur site les données reçues. Une newsletter - l'inscription est gratuite - est ensuite transmise aux abonnés et ce message alerte les personnes allergiques. La doctorienne Christine Bertin à Limoges, afin que chacun puisse commencer son traitement avant l'apparition des premiers symptômes.

- Je suis abonné à la newsletter depuis le début du pollinarium sentinelle* de Limoges et c'est pour moi, qui suis très allergique au pollen, un outil que j'apprécie particulièrement », explique Guillaume.

Les bons gestes

- Évitez vous les cheveux la nuit pour éliminer les pollens.
- Aérez votre maison quand le soleil est couché, l'émission de pollen se fait au lever du jour.
- Évitez le contact avec d'autres substances irritantes (tabac, parfums, ...)
- Faites sécher votre linge à l'intérieur
- Évitez de vous sur-exposer au pollen la journée (activités de jardin, ...)

« Je fais de pousser car je me soigne même éterné, des yeux larmoyants et le nez qui coule et gratte en permanence, un vrai confort au quotidien ». Lorsque le dernier plant émet plus de pollen, une nouvelle newsletter est envoyée aux abonnés. L'association des pollinariums sentinelles* répertorie sur son site une carte de France de tous les pollinariums. À chacun est associé un pictogramme qui signale en temps réel les espèces qui émettent du pollen. On dénombrait en 2021, 16 pollinariums et plus de 19 000 abonnés à la newsletter Alertepollens dont 516 à Limoges.



Les émissions de Saule commencent dans le mois de février.



Les émissions de Noisetier commencent dans le mois de janvier.

Bilan médical de la saison pollinique 2021

La doctorienne Christine Bertin, médecin référent du pollinarium de Limoges, dresse le bilan de la saison pollinique 2021.

- Malgré les pics polliniques quotidiens du pollinarium, globalement les pollens ont été beaucoup moins importants. Il est probable que ceci vient du fait qu'il est parti régulièrement en nuage. Les symptômes ont été moins intenses et j'ai constaté une prise de médicaments moins importante. Je conseillerais donc le port du masque pour la saison pollinique 2022 ».

CENTRE-PRESSE.FR

03 MAI 2022

Site web de Centre presse.

[Lien vers l'article](#)

Vienne : les pollens sont de retour

Avis aux allergiques : les pollens ont fait leur réapparition. Le bouleau et le chêne tiennent la vedette, les graminées s'annoncent. On fait le point dans la Vienne.

Nez qui coulent, yeux qui rougissent, trachées qui grattent... Pas de doute : les allergies respiratoires sont de retour. En cause : **les pollens**. Selon le [Réseau national de surveillance aérobiologique \(RNSA\)](#), une moitié de la France est en alerte : le nord de la Loire et le nord-est avec deux pointes vers le Languedoc et vers le Limousin et... la Vienne.

La pluie a tendance à rabattre les pollens

Atmo Aquitaine confirme que notre département est confronté à « *un risque élevé* » d'allergies dues aux pollens, avec en particulier deux arbres, **le bouleau**, au potentiel allergique fort, et, dans une moindre mesure, **le chêne**, au potentiel moins agressif.

C'est ce que révèlent depuis quelques jours les capteurs installés au-dessus de l'Hôtel de région, au cœur de Poitiers, capables de détecter la présence de pollens, portés par les vents, sur plusieurs kilomètres à la ronde.

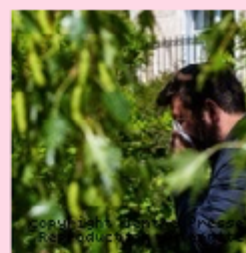
Le RNSA (Le Réseau National de Surveillance Aérobiologique) précise cependant que la floraison des bouleaux est en train de **se terminer** : le risque d'allergie à ce type de pollen devrait donc être **en baisse** dès la fin de cette semaine. Ce ne sera pas le cas en revanche pour le chêne, dont la floraison ne fait que débiter.

[Le nouveau pollinarium Sentinelle du parc de Blossac](#), à Poitiers, opérationnel depuis le 1er janvier 2022, n'a pas détecté de tels pollens. L'explication est simple : les arbres plantés à proximité pour en détecter la floraison sont encore trop jeunes pour que les capteurs réagissent.

La flouve et la houlque

En revanche, le pollinarium a détecté l'émergence de pollens de graminées à fort potentiel allergisant : **la flouve et la houlque**.

Les spécialistes d'Atmo indiquent que **les fortes pluies** de ces derniers jours ont sans doute contribué à limiter la diffusion des pollens en les rabattant au sol. « *Mais c'est à double tranchant*, avertit Christelle Bellanger, d'Atmo Nouvelle-Aquitaine. *Si un très beau temps survient après de fortes pluies, cela favorise la floraison des graminées.* » Et donc la diffusion de nouveaux pollens. À vos souhaits !



Le retour du pollen est une plaie pour les personnes allergiques.

(Photo Mathieu Herduin)

Vincent BUCHE

POITIERS.FR

09 MARS 2022

Magazine Poitiers.fr > Actus.

SANTÉ PUBLIQUE

Pollinarium : une veille sur les allergies

Niché derrière les remparts du parc de Blossac, le pollinarium de Poitiers, le 16^e de France, aide à prévenir les épisodes allergiques. Mercredi 16 mars, à l'occasion de la journée mondiale de l'allergie, il sera inauguré. Toute la journée, visites et animations autour des pollens et des allergies sont au programme avec l'Association des Pollinariums Sentinelles® de France, l'ATMO Poitou-Charentes, le CHU, Les P'tits Débrouillards... L'occasion de s'informer sur les missions du pollinarium et de comprendre comment fonctionnent les allergies. Le pollinarium devient aussi le lieu d'animations régulières. Pots et plantations en carré, d'herbacés, arbres et arbustes sont en place depuis plusieurs mois. Saule, frêne, plantain, graminés, bouleau et noisetier, connus pour leurs pouvoirs allergènes, ont été prélevés dans la nature, dans un rayon de 50 km de Poitiers. Ces sentinelles sont quotidiennement observées par les jardiniers du parc qui sonneront l'alerte à chaque début et fin d'émissions de pollens. Idéal pour se préparer et prévenir la prise de médicaments. Pour recevoir ces alertes, il suffit de s'inscrire, gratuitement, sur alertepollens.org.



Les plantations sont surveillées de près.

© Nicolas Mochu

Programme de la journée du 16 mars sur poitiers.fr

RADIO PULSAR

15 MARS 2022

Interviews dans le cadre de l'inauguration du pollinarium de Poitiers, dans l'émission « À ta santé » de Radio Pulsar.

À Ta Santé

"A ta santé", c'est votre nouvelle émission radio dédiée à la **prévention santé** et **vulgarisation scientifique**. Animée par des étudiants en **parcours santé**, l'émission a pour objectif de **sensibiliser** le grand public aux questions autour de la **santé** et du **bien-être**. 1h d'**interviews de professionnels de santé** et de **chercheurs**, de **témoignages** d'auditeurs ou de patients et des chroniques en lien avec l'**actualité**.

Diffusion les **jeudis**, une semaine sur deux, de **17h à 18h** sur Radio Pulsar.

Rodiffusion sur Radio Gâtine (79).

Ce projet est rendu possible grâce au soutien de nos partenaires :



FRANCE 3 - NOUVELLE AQUITAINE

16 MARS 2022

Site web de France 3 > Nouvelle Aquitaine.

 [Lien vers l'article](#)


À Poitiers, le pollinarium du parc de Blossac aide à prévenir les allergies

Publié le 16/03/2022 à 15h22 • Mis à jour le 16/03/2022 à 16h24

Écrit par **Barbara Gobel**

La pleine saison des allergies n'est pas encore là mais à Poitiers (Vienne), on s'y prépare. La ville s'est dotée d'un nouvel outil d'alerte : un pollinarium. Ce jardin d'observation permet d'améliorer la prévention des allergies liées au pollen.

Nez encombré, yeux irrités, gorge qui gratte... En France, une personne sur quatre est concernée par l'allergie respiratoire. La moitié est provoquée par les pollens, qui font leur retour chaque année au printemps.

Pour aider à prévenir ces allergies, la ville de Poitiers s'est dotée d'un pollinarium, un jardin d'observation dans le parc de Blossac. Celui-ci regroupe les plantes les plus allergisantes que l'on peut rencontrer dans la ville et aux alentours.

Les premiers grains de pollens

Chaque jour, quatre jardiniers des espaces verts se relaient pour observer les espèces et faire le relevé de pollinisation. En ce début mars, le saule marsault est en pleine période de floraison et libère ses premiers grains de pollens.

"On les maintient en pot, à une taille d'un mètre, pour favoriser la fleur", explique Jean-Philippe Bremand, responsable Espaces verts du parc de Blossac. "Son pollen est particulièrement allergisant, nous avons transmis ces données à l'APSF (Association des pollinariums sentinelles de France)".

LA NOUVELLE RÉPUBLIQUE

16 MARS 2022

Site web de La Nouvelle République > Actu locale.


[Lien vers l'article](#)

Poitiers : les pollens à la loupe pour prévenir en temps réel les personnes allergiques



Les arbustes et arbres, comme des chênes, sont plantés dans des pots géants volontairement. Ils sont nanifiés pour pouvoir les observer et continuer à prélever fleurs et pollens.
© Marie-Laure Jaubert

Le pollinarium de Poitiers, niché sur un coteau du parc de Blossac, est une véritable vigie en matière de plantes allergisantes. Cet outil de santé publique permettra de connaître en temps réel les émissions de pollens, via une newsletter.

Le pollinarium de Blossac, opérationnel depuis le 1^{er} janvier 2022, **ne sera pas ouvert au public**. Pour y accéder, les personnes avisées doivent emprunter un petit escalier en pierre permettant de rejoindre une bande de terre presque à flanc de coteau, qui domine le boulevard Sous-Blossac de Poitiers.

L'exposition plein sud, légèrement abritée des vents, y fait des merveilles semble-t-il puisque c'est l'endroit choisi par Grand Poitiers et la Ville pour y installer des carrés d'herbacées (ambroisie et plantain) et de graminées (7 espèces) ainsi que des pots géants en terre contenant des arbustes et des arbres (7 variétés).

Des plantes de la région "choisies" par les professionnels de santé pour leur capacité à provoquer **des allergies de février à septembre**.

"Un outil d'informations thérapeutiques"

Ce pollinarium fait partie d'un réseau (déjà 20 en France en fonctionnement même s'il en faudrait une centaine). Les relevés de pollinisation y sont faits au quotidien par les services des Espaces verts de la Ville et alimentent la base de données de l'Association des Pollinariums sentinelles de France (APSF).

Une fois les premières émissions détectées et les données envoyées également à la Fédération des associations de surveillance de la qualité de l'air (Atmo), les habitants et les professionnels de santé sont prévenus via une newsletter du début et de la fin des périodes d'allergie.

En temps réel, une personne allergique peut suivre l'évolution des émissions et s'en prémunir. Elle doit s'inscrire sur le site www.alertepollens.org et ainsi recevoir toutes les informations par mail.

Jugé comme "un véritable outil d'informations thérapeutiques", les personnes allergiques pourront se référer aux données dans un rayon de 40 et 50 km autour du pollinarium.

Pour son "inauguration" officielle, ce mercredi 16 mars 2022, un village des partenaires est actuellement installé à l'entrée du pollinarium.

Des ateliers et visites du pollinarium

Au programme, plusieurs ateliers et visites en accès libre jusqu'à 17 h aujourd'hui mercredi 16 mars 2022 au parc de Blossac de Poitiers, derrière le Kiosque.

- > Pollinisation : stand animé par Science Tour des Petits Débrouillards
- > Bien vivre avec mon allergie aux pollens en Nouvelle-Aquitaine : stand animé par l'ATMO Nouvelle-Aquitaine
- > Santé et Allergie : stand animé par le CHU de Poitiers
- > Ambroisie quezako ? : stand animé par le réseau Fredon (Conseiller & agir pour la surveillance, la prévention, voire la lutte contre les espèces invasives impactant l'environnement et la santé).

LA MONTAGNE - CENTRE FRANCE

6 MAI 2022

Article La Montagne > Centre France.

2 VENDREDI 6 MAI 2022 - CENTRE-FRANCE

LE FAIT DU JOUR

A Sainte-Feyre, les pollens locaux

En Creuse, on garde un œil sur les pollens

Pollinarium sentinelle

Les yeux rouges, la gorge qui pique, le nez qui coule, des fièvres d'éternuements, ne cherchez pas : les pollens sont là. Dès la fin de l'hiver, les tout premiers pollens viennent réveiller les allergies de nombreuses personnes jusqu'à, minimum, le mi-mai. Pour mieux anticiper les périodes d'émission de ces pollens, un pollinarium sentinelle a été créé à Sainte-Feyre, sur le site du centre médical national Alfred-Leane, spécialisé en pneumologie et allergologie.

Julie No Nin
julie.no.nin@centrefrance.com

Inauguré en janvier 2018, sur le versant sud du Puy de Gaudy, le pollinarium du CMN de Sainte-Feyre est « vraiment devenu un outil de santé important du territoire », se réjouit Estelle Furet, directrice adjointe de l'établissement, un outil de travail pour ses médecins et surtout, un précieux allié pour leurs patients. « Nous sommes spécialisés en pneumologie et en allergologie, nous avons cinq médecins en charge de ces consultations, on propose aussi du dépistage avec des tests cutanés et des traitements, détaillée-t-elle. Ça avait traitement du sens par rapport à notre activité médicale. »

Dans ses allées, quatorze espèces d'herbacées, graminées, arbres et arbustes (ci-dessous) sont minutieusement surveillées, dès la fin de l'hiver, sept jours sur sept, de leur première émission de pollen à leur toute dernière. « On ne peut pas avoir de calendrier pollinique, on peut prévoir des périodes, on sait par exemple que le châtaignier va émettre

ses pollens en période estivale, mais on n'a pas de date précise. Ce n'est que l'observation du terrain qui nous dira quand se déclenchent les épisodes polliniques », explique Olivier Juniat, l'un des quatre jardiniers du CMN de Sainte-Feyre en charge du suivi du pollinarium.

D'une année à l'autre, les émissions peuvent débuter plus tôt ou plus tard, « ça dépend de beaucoup de choses, ajoute le jardinier, et principalement de la météo. Les années très douces, vous avez des émissions qui débutent très tôt et inévitablement, lorsqu'il ne fait pas très beau, ni très chaud, la végétation avance au contraire moins vite ».

Il y a ensuite la dispersion en elle-même, favorisée par des journées sèches balayées par la brise quand « des journées humides, pluvieuses ou avec du brouillard vont empêcher l'émission de pollens dans l'air ».

Une surveillance de chaque jour

Chaque jour, Olivier Juniat et ses collègues surveillent donc tout ce petit monde végétal, dont chaque espèce est collectée localement aux quatre points cardinaux du département (20 plants pour chaque plante herbacée et quatre spécimens pour les arbres et arbustes), et tous les 5 km, soit dans un rayon de 50 km autour du pollinarium.

« Elles sont mises en culture dans des conditions a priori plus favorables que dans leur milieu naturel de façon qu'elles soient en émission de pollen un tout petit peu en avance par rapport à leurs habitudes », explique Olivier Juniat. Une petite longueur d'avance qui permet d'anticiper la prise de traitement des personnes allergiques sans attendre que les symptômes soient déjà là. « Ça leur permet de mieux prendre en charge leur pathologie et d'éviter les crises aiguës », précise Estelle Furet, avec des traitements plus efficaces, sur des périodes plus courtes.

« Ça permet aux patients de mieux prendre en charge leur pathologie et d'éviter les crises aiguës »

Dans la pépinière du pollinarium, chaque individu est soigneusement répertorié selon le lieu où il a été prélevé et chaque matin, entre 9 heures et 10 heures, les jardiniers viennent vérifier où en est leur émission de pollens. « On fait toujours notre suivi le matin parce qu'une



SURVEILLANCE. Le pollinarium sentinelle de Sainte-Feyre surveille six espèces d'arbres et arbustes et sept espèces de plantes herbacées, sélectionnées parmi les plus allergisantes de la région d'après les réactions constatées en consultation et leur présence sur le territoire. Olivier Juniat, l'un des quatre jardiniers du CMN, veille sur tout ce petit monde. BRUNO BARLES

grande partie des pollens tombent à ce moment-là avec la brise », précise Olivier Juniat. Des bâtons bleus indiquent quelles sont les premières plantes entrées en émission et les bâtons rouges, les suivantes, afin de

suivre l'évolution de la dispersion. Certaines espèces, comme le plantain lancéolé, a des étamines très viables mais d'autres, certaines graminées notamment, nécessitent une petite manipulation pour être percées à jour.



GRAMINÉES & HERBACÉES

Quatorze espèces sont surveillées au pollinarium dont une herbacée, le plantain lancéolé qui débute ses émissions au début du printemps et six graminées, le vulpin des prés (à gauche), le ray-grass, le fromental, le foin odorant, le houlque laineuse et le dactyle. En ce moment, il faut se méfier du plantain, du vulpin, de la fougère odorante et de dactyle. Le fromental va également commencer ses émissions de pollens d'ici quelques jours. Deux autres espèces de graminées vont bientôt rejoindre les plates-bandes du pollinarium : le fétuque et la filole des prés. Parmi les autres espèces allergisantes qui ne sont pas observées au pollinarium, on trouve les cambréolides, armoises, ocellées (ou coars) et les urticacées dont les orties. BRUNO BARLES



ARBUSTES & ARBRES

Le pollinarium surveille les émissions de huit arbres et arbustes locaux : l'aulne glutineux, du saule rose, du noisetier, du bouleau, du frêne et du châtaignier (à gauche). À ce stade, l'aulne, le noisetier et le saule ont fini d'émettre leurs pollens, le bouleau également. Reste le châtaignier dont les fleurs vont apparaître fin juin, début juillet. Un nouveau venu s'ajoute à cette liste depuis peu : « Les médecins allergologues de l'hôpital nous ont demandé de récolter une nouvelle espèce cette année : le chêne pédonculé », explique Olivier Juniat, qui est en train d'émettre. Sur les espèces qui ne sont pas observées au pollinarium, le platane est aussi en cours d'émission ainsi que le cyprès (et toutes les cupressacées). Des risques allergiques existent aussi pour le charme, olivier, peuplier, tilleul, mais pas en ce moment.

Creuse

CENTRE-FRANCE VENDREDI 6 MAI 2022 3

sont sous haute surveillance

LE FAIT DU JOUR



DÉCOUVRIR LE POLLINARIUM

Visites guidées
À l'occasion de la Fête de la nature le 20 mai prochain, le pollinarium sentinelle de Sainte-Feyre organise des visites guidées pour expliquer son fonctionnement ainsi qu'un trac de plantes avec les serres horticoles du CMN.

Ouvert au public
Le pollinarium est ouvert toute l'année au public. L'année dernière, une signalétique détaillée a été installée avec notamment des QR codes qui permettent d'accéder à des informations sur les différentes espèces végétales surveillées. On peut ainsi découvrir les espèces allergisantes, leurs caractéristiques biologiques, quelle est la période où elles émettent leurs pollens et quel est leur risque allergique. Un circuit Terra Aventura, « Les défis du Puy de Gaudy », inauguré l'année dernière, part également d'un des parkings du CMN, serpente dans les villages alentour et se termine au pollinarium.

Réseau
Le pollinarium de Sainte-Feyre est membre de l'Association des pollinariums sentinelles de France (APSF), basée à Nantes. Proches de la Creuse, il existe un pollinarium en Haute-Vienne et un autre en Dordogne. Son comité de pilotage compte de nombreux partenaires dont l'ARS, le Conseil départemental de la Creuse et l'Éducation nationale.

Les jardiniers tapotent alors les épis sur une plaque noire pour déceler des pollens.

« Dès qu'on observe une émission, on renseigne le site de l'Association des pollinariums sentinelles de France

(alertepollens.org), détaille Olivier Juniat. Nos observations sont validées par un médecin allergologue, un botaniste et Atmo Nouvelle-Aquitaine et dans la foulée, des newsletters sont envoyées aux personnes qui se

sont inscrites », détaille Olivier Juniat.

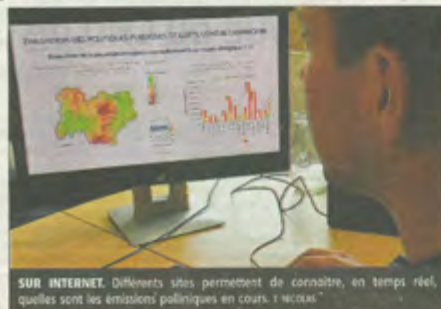
Celle du pollinarium de Sainte-Feyre en compte actuellement 340 qui reçoivent ainsi régulièrement des alertes sur les pollens en dispersion. En cette

première semaine de mai, on en a fini avec les pollens des arbres en surveillance (sauf le châtaignier) et on est en plein dans celle des graminées et du plantain. ■

Des astuces pour limiter les risques d'exposition aux pollens

Les de passer l'année sous corticoïdes ou antihistaminiques, ou simplement agacé par des allergies ponctuelles ? Peut-être existe-t-il quelques astuces que vous n'avez pas encore mises en œuvre pour éviter d'être gêné.

Il y a d'abord quelques astuces de bon sens pour traverser les périodes de forte pollinisation : se rincer les cheveux avant de se coucher ; favoriser l'ouverture des fenêtres avant le lever et après le coucher du soleil, car l'émission des pollens dans l'air débute au lever du soleil ; éviter l'exposition aux autres substances irritantes ou allergisantes (tabac, produits d'entretien, par-



SUR INTERNET. Différents sites permettent de connaître, en temps réel, quelles sont les émissions polliniques en cours. | NICOLAS

fums d'intérieur, etc.) ; éviter les activités extérieures qui entraînent une sur-exposition (tonte du gazon, entretien du jardin, sports) ; porter des lunettes ; éviter de faire sécher le linge dehors ; garder les vitres fermées en voiture. Sur le terrain sanitaire, les allergologues recommandent aussi le lavage des fosses nasales. Il s'agit d'éliminer les pollens et autres polluants piégés par de petits cils. Cette étape, indispensable en période de pollinisation, est recommandée avec du sérum physiologique, que l'on peut faire soi-même (diluier 9 g de sel dans un litre d'eau stérilisée). ■

Anne Bourges

ANTICIPER

Ces sites qui indiquent les risques polliniques

On peut anticiper les épisodes polliniques en Creuse en s'abonnant à la newsletter du pollinarium sentinelle de Sainte-Feyre (alertepollens.org), se renseigner sur le site du Réseau national de surveillance aérobiologique, ou celui de l'Association pollinariums sentinelles de France (alertepollens.org), ou encore sur Atmo Nouvelle-Aquitaine (atmo-nouvelleaquitaine.org/allergie-pollen/indice-pollinique).

Creuse

FRANCE 3 - NOUVELLE AQUITAINE

17 MAI 2022

Site web de France 3 - Nouvelle Aquitaine.

[Lien vers l'article](#)

Pollens: alerte rouge précoce en Limousin

Publié le 17/05/2022 à 16h28

Écrit par **Nicoles Chiget**

Le pollinarium accueille un échantillon représentatif des plantes allergènes présentes dans le département • © Thomas Guillot

Après les arbres, les herbacées et graminées sont en pleine émission. Avec au moins 15 jours d'avance à cause des fortes chaleur. Corrèze, Creuse, Haute-Vienne, les trois départements du Limousin sont en alerte rouge.

Votre nez vous démange et coule clair comme une fontaine ? Le fond de la gorge irrité ? Éternuements en série ? Mauvaise nouvelle : vous êtes allergique. Si ces symptômes vous assaillent depuis quelques jours, les coupables sont certainement les herbacées et les graminées.

De quoi parle-t-on ? L'herbacée dans la région c'est essentiellement le plantain. Les graminées : Vulpin, Flouve, Fromental, Canche, Dactyle, Houlique, Ray-grass et Fétuque.

Elles sont entrées en pleine émission en fin de semaine dernière. La carte du réseau national de surveillance aérobiologique a viré au rouge écarlate.

Au Pollinarium sentinelle de Sainte-Feyre dans la Creuse, Thomas Guillot, un des responsables confirme.

"Les herbacées et les graminées sont toutes entrées émission avec 15 jours d'avance par rapport à la normale. La séquence habituelle est respectée. C'est le vulpin qui a débuté le premier suivi par les autres".

Une précocité due à l'emballement du mercure qui devrait franchir la barre des 30° aujourd'hui. Pour ne rien arranger, le vent, très présent, favorise la dispersion des pollens.



Fromental (sur le photo), Vulpin, Houlique, Dactyle, Flouve ou Ray-Grass sont passés à l'attaque • © Thomas Guillot

"Le pire c'est en début de matinée quand la rosée s'évapore. C'est à ce moment que les graminées émettent le plus. Mais ça dure également toute la journée." explique Thomas Guillot.

Pour savoir où en sont les émissions le site alerterepollens.org compile les données envoyées par les pollinariums sentinelles.

Dans son cabinet, le docteur Alice Vandermeersch commence à voir arriver les patients les plus sensibles. *"Pour le moment le phénomène reste limité. En Creuse, il fait peut-être un peu plus froid. Il est possible que dans d'autres endroits de la région la gêne puisse être plus importante".*

Quelques précautions simples peuvent être prises pour limiter l'inconfort.

- Sortir tôt le matin et tard le soir quand c'est possible.
- Eviter d'aérer dans la journée surtout quand il y a du vent.
- Porter des lunettes de soleil limite l'accumulation de pollens dans les conjonctives de l'œil.
- Et enfin une bonne douche le soir pour évacuer les pollen stockés dans les cheveux évite d'en respirer toute la nuit sur l'oreiller.

Le plantain va émettre jusqu'à la fin de l'été. Les graminées ont des cycles. En fonction des conditions climatiques elle connaissent plusieurs regains. Pas de répit donc si vous êtes allergique : tous aux abris. C'est le moment de dégainer les antihistaminiques.

POLLENIZ
FÉVRIER 2022

Extrait flash sanitaire Polleniz N°86.

Actualité pollinique

Comme chaque année, la saison pollinique commence en plein hiver. Ainsi, certaines espèces d'arbre fleurissent dès février. C'est le cas du Noisetier ou encore de l'Aulne glutineux. Le tableau ci-dessous vous donne, pour les villes ayant mis en place un Pollinarium sentinelle, celles où la pollinisation est observée, au 18 février 2022.

Ville avec Pollinarium / Espèce végétale	Aulne glutineux	Frêne Saule	Noisetier
ANGERS		X	X
LAVAL			X
LA ROCHE / YON			X
NANTES		X	X
SAINT-NAZAIRE	X		X

Focus sur l'Aulne glutineux (*Alnus glutinosa*)

Cet arbre feuillu appartient à la famille des bétulacées. Il peut atteindre 30 mètres. Il est très fréquent au bord de l'eau. Ils possèdent des feuilles caduques, disposées de façon alterne, de forme arrondie, légèrement dessinées en forme de cœur.

Les fleurs mâles, sans pétales, sont réunies en chatons assez longs et pendants, aux écailles rougeâtres et regroupés par 2 ou 3.

Les fleurs femelles sont aussi en groupes, plus petits, de forme conique et de couleur pourpre.



Fleurs mâles et femelles de l'Aulne glutineux. © Annette Meyer. Pixabay

La floraison a lieu sur les mois de février-mars.

Les pollens de cet arbre font partie de la catégorie des végétaux ayant un pouvoir allergisant fort. A ce titre, c'est une espèce qui ne doit pas être plantée en ville.

Les personnes allergiques doivent être vigilantes, entre autres quand elles se promènent en bordure de rivière arborée traversant leur ville.

Pour s'abonner aux bulletins d'alerte pollens, gratuitement, cliquez [ICI](#).

Sources d'information du dossier

- <https://www.vegetation-en-ville.org/wp-content/uploads/2016/05/Carrinus.pdf>
- <https://delerued.vivaldi.net/les-arbres-cajus-le-charme/>
- http://www1.onf.fr/activites_nature/sommaire/decouvrir/arbres/feuillus/20071012-101201-180572/@@index.html
- <https://www.pollens.fr/le-reseau/les-pollens>
- <https://www.alertepollens.org>



Actualité réglementaire



Les ambrosies, plus seules ?

Le décret n° 2017-645 du 26 avril 2017, pris en application de l'article L. 1338-1 du code de la santé publique, avait fixé la toute première liste d'espèces végétales dont la prolifération est nuisible à la santé humaine : l'Ambrosie à feuilles d'armoise (*Ambrosia artemisiifolia*), l'Ambrosie à épis lisses (*Ambrosia psilostachya*) et l'Ambrosie trifide (*Ambrosia trifida*).

Deux espèces animales pourraient prochainement les rejoindre. Il s'agit de la Processionnaire du chêne et de la Processionnaire du pin.



Nid de Processionnaire du pin en novembre. © Polleniz

Vos correspondants



- POLLENIZ Siège social** : 02 41 36 76 21
polleniz@polleniz.fr
- POLLENIZ 44** : 02 40 36 83 03
Contact : Jeremy Gourdien
polleniz44@polleniz.fr
- POLLENIZ 53** : 02 43 56 12 40
Contact : Fabien Angot
polleniz53@polleniz.fr
- POLLENIZ 72** : 02 43 85 28 65
Contact : Fabien Angot
polleniz72@polleniz.fr
- POLLENIZ 85** : 02 51 47 70 61
Contact : Vincent Brochard
polleniz85@polleniz.fr

Action réalisée dans le cadre du troisième Plan Régional Santé Environnement Pays de la Loire, avec le soutien financier de l'Agence régionale de santé (ARS).



Conception graphique : service communication POLLENIZ

OUEST FRANCE - LE COURRIER DE L'OUEST

19 MARS 2022

Reportage : À Angers, le pollinarium sentinelle prévient les pics de pollen.

REPORTAGE. À Angers, le pollinarium sentinelle prévient les pics de pollen

Une vingtaine d'espèces de plantes sont installées dans le parc Bellefontaine, à Angers. Des jardiniers de la Ville veillent sur elles pour anticiper les périodes de pollinisation.



Ouvert depuis 2013, le pollinarium sentinelle d'Angers permet d'anticiper les pics polliniques. | CO – MAXIME PIONNEAU

Il tapote l'épi d'un noisetier sur l'écran de son téléphone portable, passe son doigt et constate : « **On voit que c'est très gras.** » Christophe Asseray est l'un des deux jardiniers paysagistes de la ville d'Angers à venir, quasi quotidiennement, effectuer des relevés dans le pollinarium sentinelle du parc Bellefontaine, à Angers. Ouvert depuis 2013 derrière le Conservatoire, cet espace clôturé de 200 m² voit grandir huit variétés d'arbres et douze herbacées allergisantes. L'air de rien, le jardinier est le premier maillon d'une chaîne qui permet aux personnes allergiques d'éviter de passer les beaux jours à éternuer.



Pour connaître le début de la pollinisation, les jardiniers secouent les épis des différentes variétés sur l'écran de leur téléphone portable. | CO – MAXIME PIONNEAU

« **L'idée est venue après une réunion médicale** », rembobine l'allergologue angevin Jean-Charles Bonneau. « **On s'est dit que ce serait pas mal d'avoir un outil simple pour détecter l'arrivée du pollen.** » Le premier du genre naît à Nantes en 2003. Aujourd'hui, la France compte seize pollinariums de ce type ; la plupart situés dans l'ouest du pays. Des villes comme Paris, Strasbourg ou Montpellier comptent ouvrir leur propre pollinarium, tous sous l'égide de l'[Association des pollinariums sentinelles de France \(APSF\)](#).

Basique et ingénieux

Si le pollinarium constitue un outil d'information sur la pollinisation, il n'est pas le seul. Le Réseau national de surveillance aérobiologique (RNSA) possède des capteurs sur tout le territoire et actualise en permanence une carte de vigilance des pollens. À Angers, ce capteur est installé sur le toit de la mairie et l'homme chargé de relever, chaque semaine, le disque du capteur est... Jean-Charles Bonneau. « **Je l'envoie à un laboratoire qui l'analyse. Ça permet d'avoir une vision quantitative.** » Mais pas d'anticiper.

« **Le pollinarium a un rôle d'annonce de début et de fin de la période de pollinisation** », reprend l'allergologue. « **On sait que, 10-15 jours après les premières émissions, on aura un pic pollinique** », complète Alice Evain, responsable du secteur Est pour la direction des parcs et jardins de la ville d'Angers. « **Le dispositif est assez basique, il n'y a pas de grands outils technologiques, mais c'est très précis. On reproduit dans un tout petit espace ce qu'il se passe dans la nature.** »

Végétaux 100 % locaux

Dans l'enclos du parc Bellefontaine, toutes les plantes, en pot ou en pleine terre, sont « **locales** » et ont été prélevées, à quatre exemplaires, dans un rayon de quelques kilomètres autour d'Angers. « **Les végétaux peuvent avoir des qualités différentes selon l'endroit où ils vivent. On a donc choisi de les prélever au sud, au nord, à l'est et à l'ouest d'Angers, de manière à avoir cette variation de leur génome** », précise Jean-Charles Bonneau. Alors que les bouleaux pollinisent depuis janvier, les frênes s'approprient à leur tour à entrer en floraison dans le parc angevin. La pollinisation des herbes interviendra, elle, courant avril.

« **Les jardiniers vont déclarer les émissions de pollen dans une application spécifique, ces données sont ensuite vérifiées et diffusées. Des allergologues se basent sur ces données pour prescrire des traitements à leurs patients, alors il faut que ce soit fiable** », souligne Alice Evain. Alors qu'en France, [une personne sur quatre](#) serait sujette aux allergies respiratoires, 2 200 Angevins sont aujourd'hui abonnés à la newsletter du pollinarium, une alerte qu'il est également possible d'ajouter sur [l'application municipale](#), « [Vivre à Angers](#) ».

Par ailleurs l'allergologue constate l'influence du réchauffement climatique sur l'émission de pollen. « **Il influe sur la durée : la pollinisation commence plus tôt et finit plus tard. Par contre, la quantité émise reste la même.** » Autre conséquence de ce réchauffement : la démocratisation de plantes autrefois réservées au pourtour méditerranéen. « **On pense à inclure d'autres espèces** », confie Jean-Charles Bonneau. « **L'olivier, c'est la grande mode. Sa présence est encore anecdotique, mais il fait réagir des patients, car il est de la même famille que le frêne.** »

Inscription à l'alerte pollen : www.alertepollens.org

OUEST FRANCE - PAYS DE LA LOIRE

03 JUIN 2022

Site web de Ouest France > Pays-de-la-Loire.

[Lien vers l'article](#)

Rendez-vous aux Jardins. Le programme dans le Choletais et les Mauges

2 200 jardins et parcs, publics ou privés, en France sont associés ces 3, 4 et 5 juin à la 19^e édition des Rendez-vous aux Jardins. Petit aperçu du programme dans les Mauges et le Choletais.



À Maulévrier, le chef jardinier du potager Colbert, Mickaël Vincent, sera une nouvelle fois de la partie pour ces Rendez-vous aux Jardins. | PHOTO CO – YVON RONDEAU

À Cholet

- Un petit jardin de centre-ville

Au 7, rue du Verger, en plein centre-ville de Cholet, une cour autrefois gravillonnée est devenue un petit jardin foisonnant avec son bassin, offrant plusieurs perspectives et lieux de détente. Ses propriétaires l'ouvrent à la visite par petit groupe de 5 personnes.

Vendredi 3, samedi 4 et dimanche 5 juin de 10 h 30 à 12 h 30.

- Au musée du Textile

Le jardin de plantes à fibres et tinctoriales du musée sera à l'honneur. Le public pourra aussi (re)découvrir le pollinarium sentinelle, qui permet d'observer quotidiennement les pollens des principales espèces végétales de la région. Ateliers « familles » et parcours ludique sont aussi au programme.

CHOLETAGGLOMERATION.FR**09 FÉVRIER 2022**

Article intranet de choletagglomeration.fr

Pourquoi et comment prévenir les allergies

PUBLIÉ LE 9 FÉVRIER 2022 – MIS À JOUR LE 9 FÉVRIER 2022

Les personnes allergiques peuvent anticiper les pics polliniques grâce à un système d'alerte par e-mail. Le but : favoriser les traitements préventifs.



L'Agglomération du Choletais met en place un dispositif de surveillance des pollens de l'air, appelé pollinarium sentinelle® le jardin du Musée du Textile et de la Mode. Un véritable outil au service de la santé publique

12,5 % de la population est allergique aux pollens. Ces allergies peuvent se manifester notamment par des problèmes oculaires, une atteinte de la peau, des difficultés respiratoires :

À quoi sert un pollinarium sentinelle® ?

C'est un outil de prévention des allergies aux pollens. Il est composé des principales espèces de plantes (plantain, armchambrées...), arbustes et arbres sauvages (noisetier, saule, aulne...) de la région choletaise dont le pollen est allergisant. Les espèces de plantes herbacées et six espèces de plantes ligneuses sont observées quotidiennement afin de détecter le début de la fin de l'émission de pollen de chacune d'entre elles

Comment ça marche ?

Vous êtes allergique aux pollens et souhaitez anticiper votre traitement avant que les symptômes n'apparaissent ? Le pollinarium sentinelle® vous informe avec quelques jours d'anticipation des émissions de pollens. Un dispositif mis en place en collaboration avec l'Association des Pollinarium Sentinelles de France, Air Pays de la Loire et l'Agence Régionale de Santé

1. Les plantes viennent d'une zone de 20 km autour de Cholet et sont placées dans les mêmes conditions que dans la nature
2. Chaque jour, les plantes sont observées par les jardiniers municipaux, les agents du Musée et de la direction de l'Environnement
3. Quand le premier plant d'une espèce commence à émettre du pollen, l'information est notifiée
4. Une alerte est envoyée aux personnes inscrites sur le site alertepollens.org. Elles peuvent alors débuter leur traitement avant l'apparition des premiers symptômes
5. Lorsque le dernier plant d'une espèce n'émet plus de pollen, l'information est à nouveau transmise et les personnes allergiques peuvent arrêter leur traitement

CHOLET.FR

09 MARS 2022

Agenda en ligne Cholet.fr

Rendez-vous aux jardins

Du 04 juin 2022 au 05 juin 2022



Dans le cadre de cet évènement national, le Musée du Textile et de la Mode met en avant son jardin de plantes à fibres et tinctoriales avec la mise en place d'un parcours ludique permanent.

Pour rythmer ce week-end

Découverte libre du parcours ludique du jardin

Samedi 4 et dimanche 5 juin de 10h à 12h et de 14h30 à 18h

Ateliers autour du jardin à partir de 3 ans

Samedi 4 et dimanche 5 juin de 14h30 à 17h

Visites guidées du jardin

Samedi 4 et dimanche 5 juin à 15h

Visites guidées de l'exposition Small couture 8

Samedi 4 et dimanche 5 juin à 11h

Visites du pollinarium sentinelle par les agents de la Direction des Parcs, Jardins et du Paysage et la Direction de l'Environnement

Samedi 4 et dimanche 5 juin de 14h30 à 17h

OUEST FRANCE

12 FÉVRIER 2022

Article dans Ouest France.

Ce jardin alerte les allergiques au pollen à l'avance

Implanté dans le jardin du Musée du textile et de la mode, le pollinarium, qui abrite plantes et arbustes à pollen, permet de prévenir des pics polliniques à destination des personnes allergiques.

L'initiative

Il existe à Cholet un jardin permettant de prévenir l'allergie la plus commune, celle des pollens, qui touche une personne sur quatre.

Ouvert le 1^{er} janvier 2019 dans un coin du jardin du Musée du textile et de la mode, le pollinarium sentinelle de Cholet est le sixième des Pays de la Loire – après ceux de Nantes, Angers, Laval, Saint-Nazaire et La Roche-sur-Yon.

Sentinelle, parce que ce jardin abrite dix herbacées (plantain, armoise, graminées...) et six ligneuses (noisetier, saule, auline...), entretenues quotidiennement par des agents des espaces verts de la Ville.

Un panneau explicatif, installé au pied de chaque espèce, dont le pollen est allergisant, permet d'en connaître les caractéristiques et leur risque allergique sur une échelle de un à cinq.

Des alertes avant le pic pollinique

Ces plantes et arbres sont surveillés par un médecin allergologue référent. Jean-Luc Bouchereau reporte ses relevés sur le site de l'Association des pollinariums sentinelles de France, dont il assure le poste de secrétaire, et qui regroupe seize pollinariums à l'échelle du pays, essentiellement implantés dans le grand Ouest, de la Normandie à la Nouvelle Aquitaine.

Les relevés du professionnel de santé « permettent d'avoir des informations précoces avant l'émission de pollens », de deux à trois semaines avant le pic pollinique. En s'inscrivant gratuitement sur le site www.alertepollens.org, les personnes allergiques aux pollens peuvent être prévenues par alerte mail et commencer leur traitement en avance.

421 inscrits aux alertes pollens

À ce jour, 421 personnes sont inscrites aux alertes du pollinarium de Cholet. Un rôle préventif plutôt que curatif pour ce jardin qui se visite à l'année, aux horaires d'ouverture du musée.

« A chaque région ses espèces



Le pollinarium de Cholet prend ses racines dans le jardin du Musée du textile et de la mode.

| PHOTO : OUEST-FRANCE

allergisantes, précise l'allergologue choletais. Pour le pollinarium, nous avons sélectionné, dans leur milieu naturel, des espèces présentes dans un rayon de vingt kilomètres autour de Cholet.»

La saison pollinique a démarré

En suspension dans l'air, le pollen peut ainsi parcourir quelques dizaines de kilomètres.

Et chaque espèce ne pollinise pas en même temps. Si la période de floraison varie en fonction de son lieu de vie (à la ville, à la campagne...) et du microclimat, à Cholet, le pic de pollinisation des espèces se situe entre

mai et juillet.

« Parce que l'hiver a été doux », la saison pollinique a démarré plus tôt, cette année : mi-janvier avec le noisetier. « C'est toujours le pollen de départ, informe Jean-Luc Bouchereau.

Il peut aussi affecter les allergiques au bouleau. » Début avril, ce sera au tour du frêne et du plantain.

Lucile MOY.

« La moitié de la population allergique en 2050 »

Avec le recul, le secrétaire de l'Association des pollinariums sentinelles de France note « une augmentation du nombre de personnes allergiques au pollen ». Et cela pourrait encore évoluer. « En 2050, la moitié de la population sera affectée par au moins une maladie allergique », sou-

ligne Jean-Luc Bouchereau, qui se base sur une étude de l'Organisation mondiale de la Santé. Plusieurs facteurs entrent en jeu : la pollution atmosphérique, le réchauffement climatique responsable de l'allongement des saisons, et le facteur génétique.

TV VENDÉE.FR

27 AVRIL 2022

TV Vendée.fr – Émission La Vendée en direct.


 [Lien vers la vidéo](#)



OUEST FRANCE - PAYS DE LA LOIRE

02 JUIN 2022

Site web de Ouest France > Pays-de-la-Loire

 [Lien vers l'article](#)

À Laval, le Pollinarium fête ses 10 ans pendant les Rendez-vous aux jardins

Le week-end du 4 et 5 juin 2022, à Laval (Mayenne), les jardins ouvrent leurs portes au public. De nombreuses activités sont prévues, dont des visites au Pollinarium du Jardin de la Perrine. C'est l'occasion de fêter le dixième anniversaire de cet espace en découvrant tout ce qu'il faut savoir sur le pollen et les allergies.

 Ouest-France
Elissa ABOU MERHI.
Publié le 02/06/2022 à 15h00

Abonnez-vous

 ÉCOUTER

 LIRE PLUS TARD

 PARTAGER

 NEWSLETTER LAVAL



Le travail de Marie-Yvonne Gavalon, une des agents techniques à la direction des Espaces verts qui traquent les espèces allergisantes, est à découvrir lors des portes ouvertes les 4 et 5 juin au Pollinarium de Laval (Mayenne). | ARCHIVES OUEST-FRANCE

Alors que la [Ville de Laval \(Mayenne\)](#) ouvre [les portes de ses jardins pour les Rendez-vous aux jardins](#), le [Pollinarium](#) joue double en célébrant ses 10 ans. Les 4 et 5 juin 2022, « c'est l'occasion de voir sur place à quoi ressemble le Pollinarium sentinelle et comment il fonctionne ! » communique Air Pays de la Loire.

S'informer sur les émissions de pollen

Tous les matins, [les agents techniques au cœur du Jardin de la Perrine](#) traquent les poussières allergènes. Ces portes ouvertes donnent, à tous les publics, « l'occasion d'en savoir plus sur le pollen, les allergies qui lui sont liées et comment mieux s'en prémunir... »

Grâce au travail des agents, des mesures sont enregistrées en ligne pour suivre les propagations d'espèces allergisantes. Cela permet [aux personnes allergiques](#) de « commencer leur traitement avant l'apparition des premiers symptômes, et l'arrêter dès la fin d'émission de pollens ».

Les visites s'organisent sur des créneaux de 30 minutes, à réserver en ligne, par téléphone au 02 43 49 43 49 ou auprès de francoise.paillard@laval.fr

OUEST FRANCE - PAYS DE LA LOIRE

22 MARS 2022

Site web de Ouest France > Pays-de-la-Loire.

Article relayé par maville.com > Laval

[Lien vers l'article](#)

Laval. Les allergies sont de retour avec le début des émissions de pollen

Qui dit printemps dit... le début des allergies. À Laval (Mayenne), le Pollinarium sentinelle a déclaré, lundi 21 mars 2022, la saison ouverte, avec le début des émissions de pollen de bouleau.



Attention, les pollens sont de retour à Laval ! (photo d'illustration) | ARCHIVES OUEST-FRANCE

Qui dit printemps... dit début des allergies ! À Laval (Mayenne), [le Pollinarium sentinelle installé au jardin de la Perrine](#) a déclaré, lundi 21 mars 2022, la saison ouverte, avec le début des émissions de pollen de bouleau. Le saule est aussi concerné.

« Le bouleau est l'arbre ayant le potentiel allergisant le plus élevé »

« Le bouleau est l'arbre ayant le potentiel allergisant le plus élevé, note le Pollinarium sentinelle lavallois, qui observe les émissions de pollen depuis 2013. La fin d'émission de pollen du bouleau coïncide avec le début de celle des graminées, ce qui expose les personnes multi-sensibilisées à une gêne de mars à juillet. »

Une newsletter d'alerte gratuite

Pour être au courant des émissions de pollen (et pouvoir prendre de suite leur traitement), les personnes allergiques peuvent s'inscrire à la newsletter gratuite du Pollinarium sentinelle de Laval via le site alertepollens.org.

FRANCEBLEU.FR

23 MARS 2022

Site web de France bleu > Santé Sciences.

[Lien vers l'article](#)

Retour du printemps : le pollinarium du jardin de la Perrine à Laval entre en action

Les températures printanières de ces derniers jours en Mayenne n'ont pas que des conséquences heureuses. Les pollens sont de retour. À Laval, depuis 2013 dans le jardin de la Perrine, un pollinarium permet de mesurer les quantités de pollen dans l'air.



Le pollinarium de la ville de Laval permet de mesurer la quantité de pollens dans l'air. © Radio France - Martin Costa

Le retour du printemps est aussi synonyme de retour des pollens ! Ceux qui vous font tousser, pleurer, éternuer. En France des pollinariums voient le jour un peu partout depuis dix ans. Ce sont des espaces verts où sont rassemblées les principales espèces de plantes allergisantes d'une région. Il y en a six en Pays de la Loire, dont un au jardin de la Perrine sur les hauteurs de Laval. Ce pollinarium est géré par les agents de la ville et il fonctionne à plein régime en ce moment.

Tous les matins, Marie-Yvonne Gavalon, une des jardinières de la Perrine, mesure le pollen à l'aide d'une spatule enduite de glycérine. "Je tapote les bourgeons sur ma petite planche, j'observe et ensuite j'entre les données sur un ordinateur" explique cette agent de la ville. Les informations sont ensuite compilées par l'Association des Pollinariums sentinelles de France dont l'antenne régionale est basée à Nantes.

"Ces données sont utiles pour les professionnels de santé mais aussi les gens allergiques. Et maintenant que le masque est tombé, cette année les gens vont être un peu plus embêtés par les pollens" estime Marie-Yvonne Gavalon. Le pollinarium de Laval est situé à quelques mètres de la tombe du Douanier Rousseau.

Maintenant que le masque est tombé, cette année les gens vont être un peu plus embêtés par les pollens

Les premiers pollens détectés dans l'air provenaient des noisetiers en janvier. "En ce moment ce sont les bouleaux qui entrent en émission" observe la jardinière. **Le pollinarium de Laval a ouvert en 2013 et permet aussi de valoriser les mauvaises herbes.** "Au début, c'était un peu bizarre parce qu'une mauvaise herbe on l'arrache d'habitude. Là on regarde les plantes différemment" conclut Marie-Yvonne Gavalon.

En 2050, la moitié des Français allergiques ?

Les pollinariums sont des outils dits "thérapeutiques" très utiles d'après Julia Maguéro. Cette salariée de l'Association des Pollinariums Sentinelles prévient : la quantité de pollen dans l'air ne va pas diminuer en raison du réchauffement climatique. "Cela va étendre la durée des saisons polliniques, avec une influence sur la quantité de pollens émise dans l'air puisqu'il fait plus chaud. Il y a un véritable enjeu de santé publique, sachant que le nombre d'allergiques au pollen en France augmente tous les ans. Actuellement, on est à peu près à 12,5% de la population et on estime qu'en 2050, il pourrait y avoir 50% des Français allergiques aux pollens" déclare Julia Maguéro.

LAUTRERADIO.FR

26 AVRIL 2022

Reportage audio sur le pollinarium de Laval et les allergies, par L'Autre radio > Émission L'agitée du local.

 [Lien vers le podcast](#)



The screenshot shows the website for L'Autre Radio. At the top, there are social media icons (Facebook, Twitter, YouTube, Instagram) and the station's logo 'L'AUTRE RADIO' with '101.9 Châteaubriant 101.7 Laval'. Navigation links include 'ACCUEIL', 'PROGRAMMES', 'LA RADIO', and 'PRODUCTIONS AUTRES'. A 'DIRECT' button is visible. The main content area features a large circular logo for 'L'Agitée du local' and a description: '- 12h15 - Quotidienne Magazine local'. Below this, there are four audio content items, each with a thumbnail of the 'L'Agitée du local' logo and a title indicating the date (e.g., 'L'AGITÉE DU LOCAL DU 14 12 2022'). Each item includes a brief description of the content and a red 'ÉCOUTEZ' button.

ACTU.FR

18 JUILLET 2022

Site web Actu.fr > Pays de la Loire.

 [Lien vers l'article](#)

comment ça fonctionne

A Nantes, un pollinarium sentinelle est installé au Jardin des Plantes. Un outil pour informé en temps réel de la prolifération du pollen dans la région. Explications.



Jardinier au Jardin des Plantes de Nantes, William Le Gall observe quotidiennement les grains de pollen sur les différentes espèces plantées au pollinarium sentinelle. (©Thomas Bernard / Acta Nantes)

Le pollen, cette partie mâle des fleurs indispensable à la reproduction des végétaux, transporté par le vent ou les insectes et responsable de la plupart des allergies : crises d'éternuement, nez qui gratte ou bouché, yeux rouges ou encore fatigues.

Parmi la nuée de végétations du Jardin des Plantes à Nantes (Loire-Atlantique), une aire est dédiée à l'étude du pollen. Cet endroit, c'est le **pollinarium sentinelle**, un espace où sont plantées les principales espèces allergisantes de la région : graminées, herbacées, arbustes et arbres.

Cet outil à ciel ouvert pour les allergiques du pollen existe à Nantes depuis 2003. Découverte.

Prélever pour alerter

Tous les matins, William Le Gall, jardinier au Jardin des Plantes, investit le pollinarium sentinelle. Avec son calepin, il est en charge de la mesure du pollen. « Je m'occupe du prélèvement pour apercevoir les grains de pollen », confie-t-il. Avec ses 10 ans d'expérience, William tapote sur les fleurs pour observer la prolifération de grains de pollen. « Certains utilisent des loupes pour cette observation phénologique », explique Salomé Pasquet, chargée de projet botanique.

Après sa tournée quotidienne, William enregistre les données dans un système informatique pour ensuite alerter les 2000 abonnés de la newsletter « **Alerte pollens** ». Quand le premier plant d'une espèce commence à émettre du pollen ou une espèce n'émit plus de pollen, une alerte est transmise. Les informations récoltées par le pollinarium permettent aux personnes allergiques d'adapter leur traitement.



Diverses plantes de la région nantaise dont le pollen est allégué sont plantées au pollinarium sentinelle de Nantes. (©Thomas Bernard / Acta Nantes)

Grâce à ces prélèvements, les équipes ont une idée précise de la présence de pollen dans la région. « Au-delà de 40 km de Nantes », précise Salomé Pasquet. Frêne, chêne, auline, noisetier ou bien saule... Le pollinarium sentinelle de Nantes est composé de 20 plants par espèce, avec des plantes dont le pollen est allergisant dans la région. « On prélève des espèces dans les quatre points cardinaux de Nantes pour avoir une cartographie précise », note William Le Gall.

« Intérêt général »

Grâce au dispositif et à la newsletter, le travail de William permet de prévenir les personnes allergiques et de connaître la pollinisation en cours dans la région nantaise. « Quand je travaille au pollinarium, c'est pour l'intérêt général », sourit le jardinier.

Le pollinarium sentinelle est aussi une aide pour les allergologues qui sont alertés en temps réel de l'évolution du pollen et peuvent adapter le traitement de leurs patients. Deux médecins spécialistes travaillent avec le dispositif nantais.



Le pollinarium sentinelle existe à Nantes depuis 2003, il est installé au Jardin des Plantes. (©Thomas Bernard / Acta Nantes)

Ces dernières années, William Le Gall a constaté un démarrage plus précoce de certains graminées, le changement climatique influe sur les pollinisations. « Avec le réchauffement climatique, il est possible que dans le futur de nouvelles plantes soient installées », indique Salomé Pasquet.

SUDOUEST.FR

23 MAI 2022

Site web de Sud-Ouest > Santé

[Lien vers l'article](#)

Pourquoi les orages favorisent les allergies ?

🕒 Lecture 1 min

[Accueil](#) • [Santé](#) • [Destination Santé](#)



munyl imagery/Shutterstock.com © Crédit photo - destinationsante.com

Durant les périodes d'émissions de pollen, une augmentation des crises allergiques après les orages est souvent notifiée. Il y a quelques années, Santé publique France avait même mené une enquête à Nantes. Entre le 7 et le 13 juin 2013, plus de 150 appels pour crises d'asthme avaient été enregistrés... contre seulement 27 les 4 jours précédents.

Alors comment expliquer une telle explosion ? En fait, le Pollinarium de Nantes avait signalé un orage accompagné d'une augmentation de la vitesse moyenne du vent dans les deux heures précédant le début des appels. C'est ce que l'on appelle le thunderstorm asthma ou l'asthme des tempêtes. Comme l'explique Santé publique France, « les pluies importantes, des charges électriques dans l'atmosphère liées à l'orage et les rafales de vent », contribuent à « un éclatement et une micronisation des grains de pollen permettant une pénétration plus profonde dans l'arbre respiratoire. »

Car c'est bien de cela dont il s'agit : de nombreux facteurs météorologiques qui, une fois combinés, favorisent une dispersion importante du pollen dans l'air.

Si ces phénomènes sont fréquents aux Etats-Unis ou en Australie, ils demeurent rares en France. Néanmoins, si vous êtes allergique, le meilleur conseil demeure de rester à l'intérieur des maisons avec les fenêtres fermées à l'approche d'un orage pendant les périodes d'émission de pollen.

APSF

Association des
pollinarius sentinelles
de France



pollinarium
sentinelle®

APSF
30 BOULEVARD DES BATIGNOLLES
44300 NANTES

-

Salomé PASQUET
Botanique et projets
07 69 09 03 27

-

Julia MAGUERO
Partenariats et communication
06 74 34 33 51

-

apsf@pollinarium.com
www.alertepollens.org

